



AÐALSKIPULAG ÞINGEYJARSVEITAR 2010-2022
AÐALSKIPULAG NORÐURÞINGS 2010-2030



Jarðstrengur frá Þeistareykjum að Kópaskerslínu

Skipulaglýsing

19.08.2022



EFNISYFIRLIT

1	INNGANGUR	3
1.1	Skipulagslýsing	3
1.2	Markmið	3
2	FORSENDUR	4
2.1	Skipulagssvæðið	5
2.2	Tengsl við aðrar áætlanir	5
2.2.1	Landsskipulagsstefna 2015-2026	6
2.2.2	Orkustefna til ársins 2050	6
2.2.3	Kerfis- og framkvæmdaráætlun Landsnets	6
2.2.4	Skörun sveitarfélagamarka í aðalskipulagi	7
2.2.5	Aðalskipulag Norðurþings 2010-2030	7
2.2.6	Aðalskipulag Þingeyjarsveitar 2010-2022	8
2.2.7	Deiliskipulag	9
2.3	Náttúruvernd og minjar	10
3	AÐALSKIPULAGSBREYTING	11
3.1	Norðurþing	11
3.2	Þingeyjarsveit	11
4	UMHVERFISÁHRIF	11
4.1	Tengsl við aðrar áætlanir	12
4.2	Valkostir	12
4.3	Umhverfispættir og áherslur	12
5	SKIPULAGSFERLI	13
5.1	Umsagnaraðilar	13
5.2	Tímalína	13

UPPLÝSINGAR

SKJALALYKILL

101229-LYS-001-V04

HÖFUNDUR

Anna Bragadóttir

RÝNT

Ingibjörg Sveinsdóttir

1 INNGANGUR

Hér er sett fram skipulagslýsing fyrir breytingu á Aðalskipulagi Norðurþings 2010-2030 og Aðalskipulagi Þingeyjarsveitar 2010-2022.

Sveitarfélögin Norðurþing og Þingeyjarsveit, í samráði við Landsnet, vinna að breytingum á aðalskipulagi. Fyrirhugað er að leggja jarðstreng þvert yfir sveitarfélagamörk. Gerð er ein lýsing fyrir aðalskipulagsbreytingar sveitarfélaganna beggja þar sem skörun verkefnanna er óvirk mjög mikil.

Fyrirhugaður jarðstrengur verður 7,8 km langur og lagður í vegkanti gamla Þeistareykjavegarins frá tengivirki við Þeistareyki, til norðurs að Kópaskerslínu. Honum er ætlað að styrkja dreifikerfi raforku til Kópaskers og nærsveita. Meðfram strengnum þarf að leggja sand, sem sóttur verður í nálægar námur.

1.1 Skipulagslýsing

Tilgangurinn með gerð skipulagslýsingar er að tryggja aðkomu almennings og hagsmunaaðila að skipulagsferlinu á fyrstu stigum þess, auka gagnsæi, tryggja betra upplýsingaflæði, skila betri og markvissari skipulagsvinnu og gefa sveitarstjórnnum og þeim sem koma að ferlinu betri yfirsýn allt frá fyrstu skrefum.

Samkvæmt 1. mgr. 30. gr. skipulagslaga nr. 123/2010 skal sveitarstjórn taka saman lýsingu á skipulagsverkefni. Í lýsingu skal koma fram hvaða áherslur sveitarstjórn hafi við aðalskipulagsgerðina, upplýsingar um forsendur, fyrirliggjandi stefnu og fyrirhugað skipulagsferli. Samkvæmt gr. 4.2.2. í skipulagsreglugerð nr. 90/2013 skal sameina gerð skipulagslýsingar og matslýsingar um umfang og áherslur í umhverfismati aðalskipulagsins. Umhverfismat áætlana skal unnið í samræmi við lög um umhverfismat framkvæmda og áætlana nr. 111/2021.

Með skipulagslýsingu þessari er íbúum og öðrum hagsmunaaðilum gefinn kostur á að koma með ábendingar og athugasemdir sem snúa að málefnum aðalskipulagsbreytinganna í komandi skipulagsvinnu.

1.2 Markmið

Landsnet hyggst leggja nýjan háspenntan jarðstreng frá tengivirkinu á Þeistareykjum að mastri nr. 172 í Kópaskerslínu 1 skammt vestan Rauðhóls.

Verkefnið er hluti af endurnýjunaráætlun Landsnets. Það var upphaflega sett á framkvæmdaáætlun í kjölfar óveðra veturinn 2019 til 2020 og var þá meginmarkmið verkefnisins að tryggja

afhendingaröryggi, styrkja Kópaskerslínu 1 á tveimur stöðum, annars vegar við Kópasker og hins vegar á Reykjaheiði.

Frá því að verkefnið var sett á áætlun hefur verið unnin kerfisgreining fyrir svæðisbundna kerfið á NA-landi. Við greininguna var m.a. horft til afhendingaröryggis á svæðinu og mögulegra tvítenginga afhendingarstaða. Þá bættist við að skoðað hvaða áhrif niðurrif Laxárlínu 1 hefur á afhendingaröryggi á svæðinu, en fyrirhugað er að taka línuna úr rekstri eftir spennusetningu á Hólasandslínu 3. Í greiningunni voru prófaðar lausnir sem hafa sem fjölpættastan ávinning fyrir kerfið í heild og er niðurstaðan tveir valkostir sem voru skoðaðir nánar. Við mat á ávinningi var horft til þátta eins og afhendingaröryggi á Kópaskeri, tengingu Húsavíkur, tengingu Laxárvirkjunar við meginflutningskerfið og afhendingaröryggi á svæðinu í kringum Laxárvirkjun. Í kjölfar landshlutagreiningarinnar og nýjum markmiðum hefur verkefnið verið endurskilgreint frá því sem kynnt var í síðustu útgáfu kerfisáætlunar Landsnets.

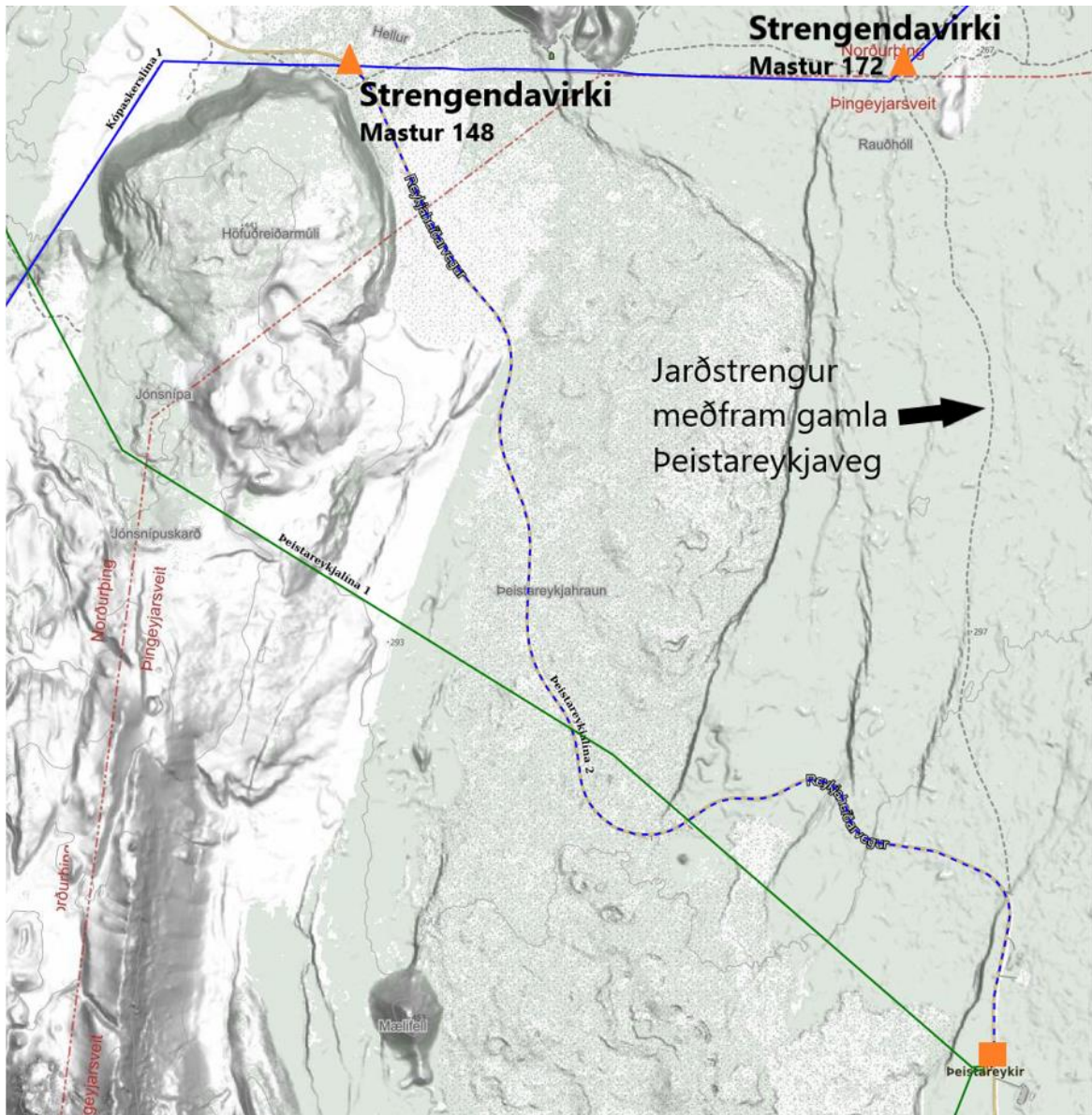
Meginmarkmið endurskilgreinds verkefnis er að tryggja afhendingaröryggi á öllu svæðinu, frá Laxárvirkjun til Kópaskers að Húsavík meðtalinni að teknu tilliti til niðurrifs Laxárlínu 1 og framtíðartengingu Húsavíkur.

Línan hefur tvisvar sinnum á síðustu 10 árum farið mjög illa út úr veðuráhlappum sem gengu yfir landið. Nauðsynlegt er að styrkja línuna á völdum köflum þar sem hún er hvað útsettust fyrir óveðri til að viðhalda afhendingaröryggi á svæðinu. Með því að koma hluta línunnar í jörð er hún vernduð gegn veðurálagi.

2 FORSENDUR

Landsnet vinnur að bættu afhendingaröryggi á Norðausturlandi. Kópaskerslína 1 er 66 kV, liggur frá Laxárstöð að Kópaskeri. Nýr jarðstrengur mun liggja frá tengivirki við Þeistareyki til norðurs að Kópaskerslínu 1. Til stendur að rífa Laxárlínu 1 milli Laxárvirkjunar og Akureyrar.

Eftir þessa breytingu verður Laxárvirkjun tengd við tengivirkið við Þeistareykjavirkjun á 66 kV með núverandi Kópaskerslínu 1, að mastri 148. Þaðan með 66 kV jarðstreng, Þeistareykjalínu 2, sem lagður var meðfram Reykjarheiðarvegi í tengslum við byggingu Þeistareykjavirkjunar fyrir nokkrum árum. Kópaskerslína 1 verður eftir breytinguna fædd með nýja jarðstrengnum að mastri 172. Eftir tenginguna verður ekki lengur T-tenging inn á línuna í mastri 148 og línan á milli Laxár og Þeistareykja fær væntanlega nýtt heiti. Loftlínukaflinn milli mastra 148 og 172 fær að halda sér sem varaleið (sjá mynd 1).



MYND 1 Staðsetning nýja jarðstrengsins og strengendavirkja (kortasjá Landsnets)

2.1 Skipulagssvæðið

Svæðið sem breytingum tekur er tvískipt. Annars vegar er það svæði sem jarðstrengurinn mun liggja um en það nær frá tengivirki við Þeistareykjavirkjun og eftir gamla Þeistareykjarveginum til norðurs að Kópaskerslínu skammt frá Rauðhól.

2.2 Tengsl við aðrar áætlanir

Gæta þarf samræmis á milli skipulagsstiga og annarra áætlana. Horft verður til áherslna og stefnumiða í eftirfarandi stefnum:

2.2.1 Landskipulagsstefna 2015-2026

Í landsskipulagsstefnu er sett fram stefna um skipulagsgerð sveitarfélaga. Í kafla 2.5.1 Um orkunýtingu og raforkuflutning í skipulagsáætlunum í dreifbýli segir:

„Skipulagsákvæðanir um raforkuflutningsmannvirki geri kleift að tryggja örugga afhendingu raforku, um leið og tekið er tillit til áhrifa á náttúru og landslag. Við skipulagsákvæðanir um nýja orkuvinnslukosti og lagningu raflína verði lagt mat á umhverfisáhrif, þar á meðal sjónræn áhrif, og leitast við að velja þann kost sem valdi minnstum neikvæðum umhverfisáhrifum“

Breyting á Aðalskipulagi Norðurlands 2010-2030 og Þingeyjarsveitar 2010-2022 samræmist markmiðum landsskipulagsstefnu er varðar stefnu um flutningskerfi raforku í dreifbýli.

2.2.2 Orkustefna til ársins 2050

Orkustefna til ársins 2050 er langtímaorkustefna stjórnvalda þar sem sett er fram framtíðarsýn og leiðarljós í orkumálum á Íslandi. Tilgreind eru fimm meginstoðir orkustefnunnar: *orkuöryggi, orkuskipti, orkunýting og sparnaður, samfélag og efnahagur og umhverfi.*

Um orkuöryggi segir m.a. að *„Orkuöryggi miðast við að tryggja nægilegt og öruggt framboð á orkugjöfum, rafmagni, heitu vatni og jarðefnaeldsneyti fyrir heimili, grunnþjónustu og atvinnulíf, sem og að vernda innviði orkuviðnáðarins fyrir truflunum vegna náttúruvárs, skemmdarverka eða af öðrum orsökum“*

Varðandi flutningskerfi þá eru til staðar ákveðnir flöskuhálsar sem takmarka afhendingaröryggi. Orkustefna miðar að því að *„styrkja þarf flutnings- og dreifikerfi til að mæta aukinni þörf í samfélaginu, með lágmarks umhverfis áhrifum, í samráði við hagsmunaaðila og aðra sem uppbyggingin snertir. Innviðir þurfa að vera tryggir og áfallapolnir. Áfallapol má bæta m.a. með nægilegri flutningsgetu, varafli og/eða hringtengingum, jarðstrengjum og miðast við aðstæður og aðrar tæknilegar skorður“*

Orkustefna undirstrikar mikilvægi þess að sátt ríki um vernd náttúru og nýtingu orkuauðlinda og að öll umhverfisáhrif séu lágörkuð eins og kostur er.

Nýr jarðstrengur er mikilvægur þáttur í raforkuöryggi á Norðurlandi eystra og samræmist þeim áherslum sem settar eru fram í Orkustefnu Íslands til ársins 2050 þar sem megin markmið hennar er að auka raforkuöryggi og flutningsgetu rafmagns.

2.2.3 Kerfis- og framkvæmdaráætlun Landsnets

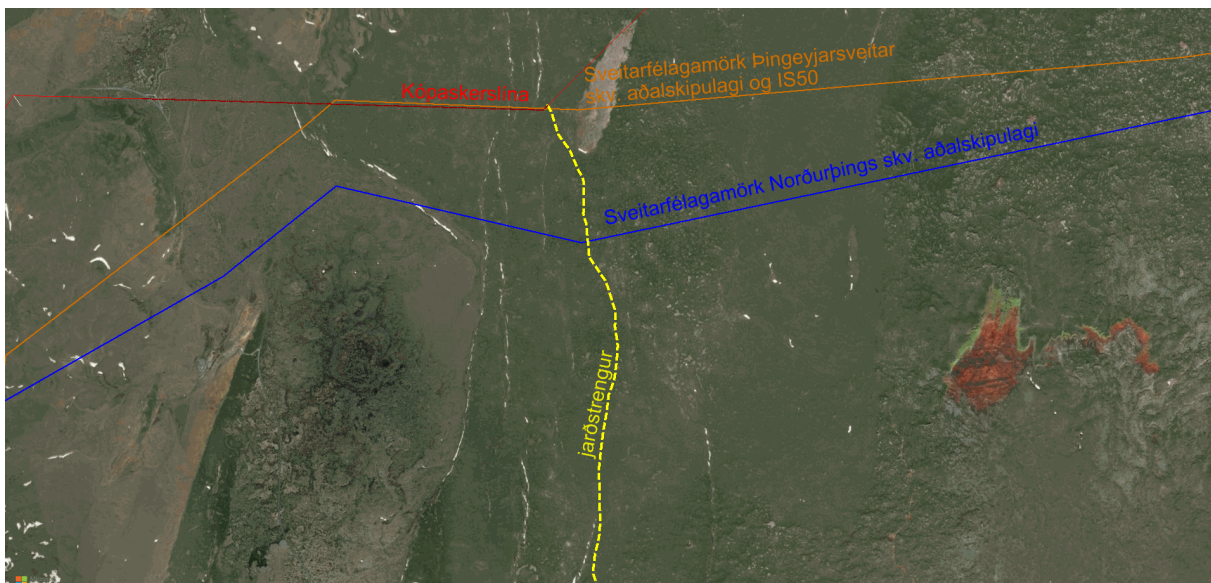
Árlega leggur Landsnet fram kerfisáætlun til Orkustofnunar og gerir grein fyrir fyrirhuguðum uppbyggingum eða uppfærslum á meginflutningskerfi raforku næstu 10 ára, ásamt framkvæmdaáætlun til þriggja ára.

Fyrirhuguð framkvæmd er hluti af styrkingu svæðisbunda kerfisins og er á áætlun um framkvæmdaverk 2022-2024 í Kerfisáætlun Landsnets 2021-2030.

2.2.4 Skörun sveitarfélagamarka í aðalskipulagi

Á því svæði sem breytingin tekur yfir er töluverð skörun milli sveitarfélagamarka eins og þau eru sýnd á uppdráttum aðalskipulags. Nemur skörunin allt að 1,5 km.

Sveitarfélagamörk á þessu svæði fylgja jarðamörkum. Jörðin Þeistareykir er sunnan við sveitarfélagamörk og norðan þeirra eru Fjöll. Landamerkjabréfum á þessu svæði ber saman og kemur fram að landamerkjalinan liggja um Rauðhól. Jarðstrengurinn verður sýndur á breyttum aðalskipulagsuppdráttum beggja sveitarfélaga.



MYND 2 Yfirlitsmynd sem sýnir skörun sveitarfélagamarka, eins þau eru sett fram í aðalskipulagi, legu jarðstrengs og Kópaskerslínu. Aðalskipulagsuppdrættir beggja sveitarfélaganna ná yfir svæðið milli appelsínugulu línunnar og þeirrar bláu. Bláa línan, sveitarfélagamörk Norðurþings, er að öllum líkindum röng.

Ekki stendur til að breyta sveitarfélagamörkum á aðalskipulagsuppdráttum að þessu sinni. Norðurþing telur að með því væri sveitarfélagið að taka afstöðu til ágreiningsmála milli landeigenda sem er ekki hlutverk sveitarfélagsins.

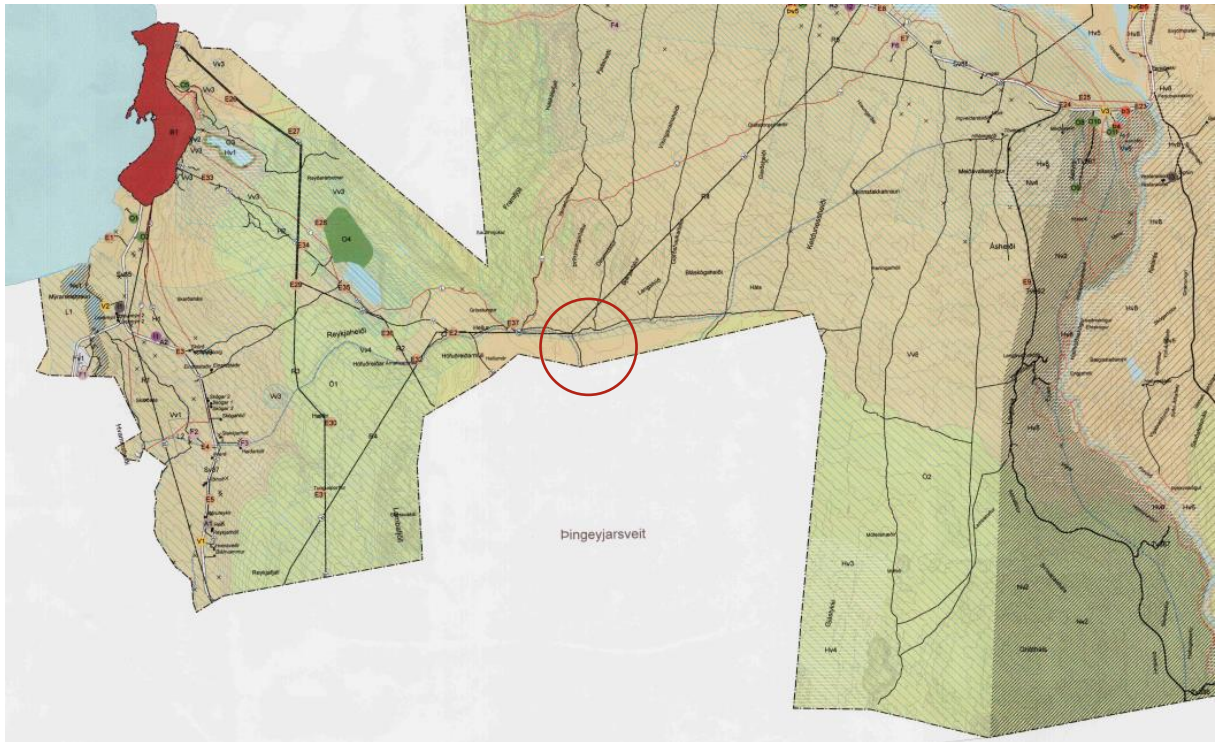
2.2.5 Aðalskipulag Norðurþings 2010-2030

Aðalskipulagið tók gildi í janúar 2011.

Um hönnun og frágang rafveitu segir að leitast skuli við að draga úr umhverfisáhrifum raflína með því að setja þær í jörð þar sem þess er kostur og með því að vanda til staðsetningar og frágangs loftlína og jarðstrengja.

Svæðið sem nýr jarðstrengur kemur til með að liggja um er skilgreint sem landbúnaðarsvæði og er vegslóðin sýndur til skýringar ásamt reiðleið. Kópaskerslína er sýnd skammt norðan sveitarfélagamarka. Nyrsti hluti strengleiðar nýs jarðstrengs, um 350 m, lendir innan fjarssvæðis

vatnsverndar, en mestallur Öxarfjörður, Kelduhverfi og heiðarnar upp af því eru vatnsverndarsvæði. Vatnsbólið sjálft í Lónum er í rúmlega 16 km fjarlægð í beinni loftlínu.



MYND 3 Gildandi aðalskipulagsuppráttur Norðurþings. Svæðið sem breytingum tekur er innan rauða hringins.

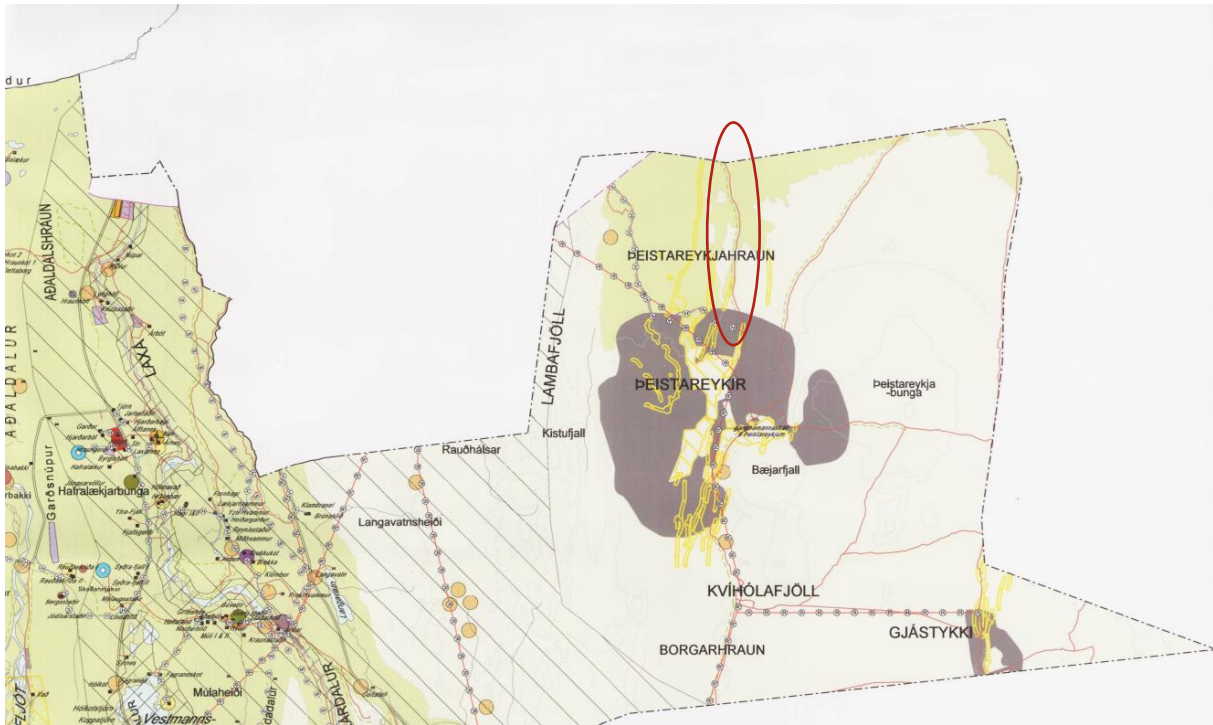
Aðalskipulagsbreytingin er í samræmi við stefnu sveitarfélagsins.

2.2.6 Aðalskipulag Pingeyjarsveitar 2010-2022

Aðalskipulag Pingeyjarsveitar tók gildi í júlí 2011. Unnið er að endurskoðun þess en Pingeyjarsveit og Skútustaðahreppur sameinuðust í eitt sveitarfélag, Pingeyjarsveit, vorið 2022.

Í gildandi aðalskipulagi er ekki sett fram stefna eða markmið er varða raforkuflutning. Svæðið er skilgreint sem landbúnaðarland og sýndur er vegslóði sem jarðstrengurinn mun liggja meðfram. Einnig er þar merkt inn göngu- og reiðleið. Jarðstrengurinn mun einnig liggja nyrst um iðnaðarsvæði Þeistareykjavirkjunar.

Hverfisvernd II er sýnd á Þeistareykjasvæðinu og mun jarðstrengurinn koma að litlu leyti inná eitt slíkt. Hverfisverndin er á svæði með ákveðnum landslagsgerðum eða náttúruminum þar sem gæta skal sérstakrar varúðar við alla mannvirkjagerð og taka tillit til þeirra náttúrufyrirbrigða sem njóta eiga sérstakrar verndar. Um er að ræða apalhraun sem er hluti Þeistareykjahrauns og nær ein sprungan að teygja sig norður fyrir Reykjaheiðarveg.



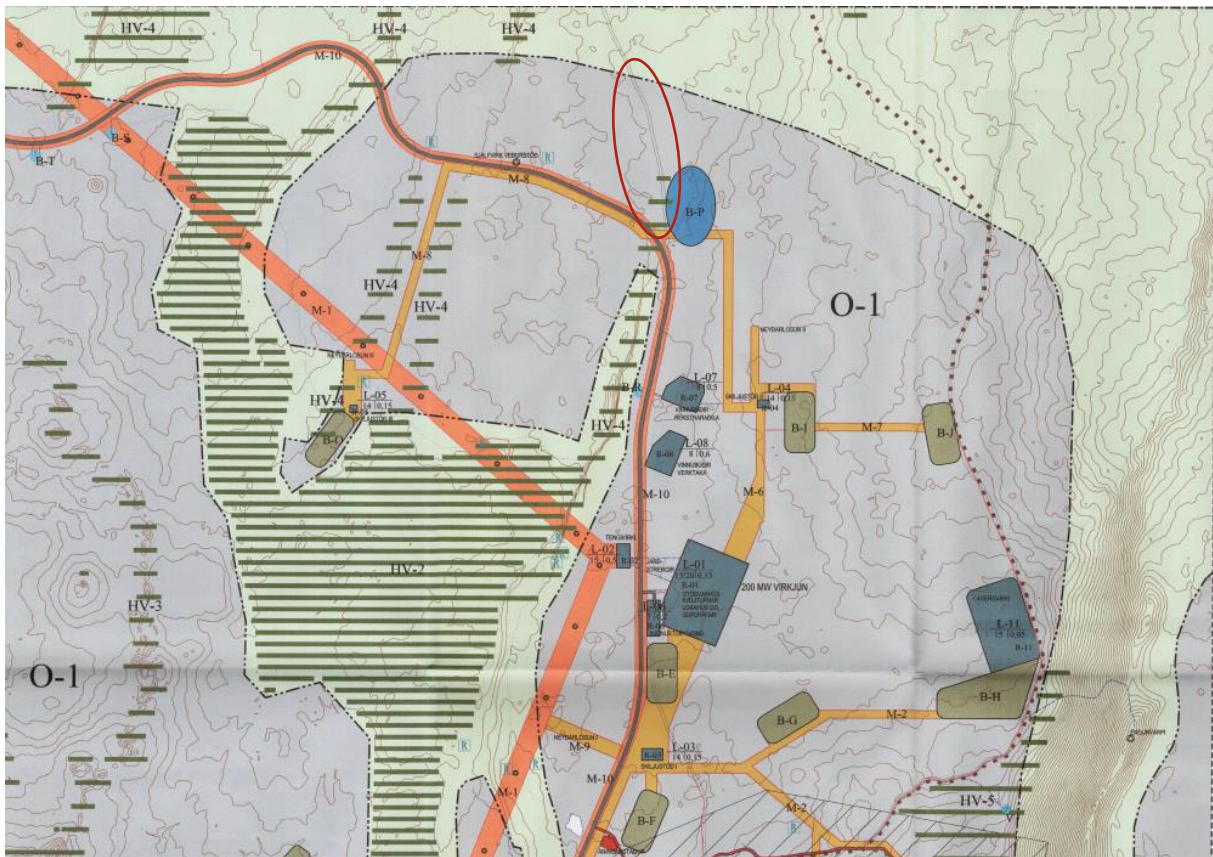
MYND 4 Gildandi aðalskipulagsuppráttur Þingeyjarsveitar. Svæðið sem breytingum tekur er innan rauða hringsins

Fyrirhugaðar breytingar á aðalskipulagi Þingeyjarsveitar eru í samræmi við markmið gildandi aðalskipulags. Mögulegt er að svæði innan hverfisverndar II verði raskað en með hönnun og verklagi sem tekur tillit til sérstæðra náttúruyfyrirbrigða ætti að vera hægt að halda raski í lágmarki eða forðast það alveg.

2.2.7 Deiliskipulag

Í gildi er deiliskipulag fyrir Þeistareykjavirkun sem tók gildi í apríl 2012. Gera þarf breytingu á deiliskipulagi þar sem jarðstrengur/mannvirkjabelti verður sýndur frá núverandi mannvirkjabelti (M-10) við Reykjaheiðarveg, skammt norðan virkjunarsvæðisins, og til norðurs út fyrir mörk skipulags-svæðisins.

Á skipulaginu (sjá mynd 5) sést vegslóðin sem jarðstrengurinn mun fylgja. Fyrirhugað framkvæmdasvæði er innan hverfisverndarsvæðis Hv-4: „Sprungur og misgengi eru eitt af helstu einkennum svæðisins. Mörg svæði eru merkt Hv-4. Afmarkaðar eru gróflega helstu sprungur og misgengi á svæðinu skv. loftmyndum og jarðfræðikorti. Mannvirkjagerð er heimil inni á Hv-4 en vanda skal sérstaklega til allra mannvirkja þar sem nauðsynlegt verður að fara um svæðin, fella þau vel að landi og virða megindrætti landslagsins.“



MYND 5 Deiliskipulag Þeistareykjavirkjunar. Jarðstrengurinn mun liggja meðfram veginum sem sést innan rauða hringsins. Ekkert deiliskipulag er til af svæðinu norðan Þeistareykja og ekki stendur til að gera deiliskipulag fyrir framkvæmdina heldur verður sótt um framkvæmdarleyfi á grunni aðalskipulaga sveitarfélaganna.

2.3 Náttúruvernd og minjar

Samkvæmt 61. gr. laga um náttúruvernd nr. 60/2013 búa tiltekin vistkerfi og jarðminjar yfir sérstakri vernd sem forðast ber að raska. Á fyrirhugaðri strengleið og því svæði sem verður fyrir raski er sérstök vernd náttúruminja. Svæðið er á Skildingahrauni, samkvæmt kortlagningu Náttúrufræðistofu Íslands, og er <14.500 ára og telst því forsögulegt hraun sem forðast ber að raska.

Engar þekktar fornminjar eru á svæðinu sem breytingum tekur.

3 AÐALSKIPULAGSBREYTING

3.1 Norðurþing

Breyting verður gerð bæði á uppdrætti og í greinargerð gildandi aðalskipulags.

Með breytingum á aðalskipulagi er gert mögulegt að veita heimild fyrir lagningu á jarðstreng frá tengivirki við Þeistareyki og að Kópaskerslínu 1, við mastur 172.

Jarðstrengur verður sýndur á uppdrætti og gerð grein fyrir honum í greinargerð.

3.2 Þingeyjarsveit

Breyting verður gerð bæði á uppdrætti og í greinargerð gildandi aðalskipulags.

Með breytingum á aðalskipulagi er gert mögulegt að veita heimild fyrir lagningu á jarðstreng frá tengivirki við Þeistareyki og að Kópaskerslínu 1, við mastur 172.

Jarðstrengur verður sýndur á uppdrætti og gerð grein fyrir honum í greinargerð.

4 UMHVERFISÁHRIF

Framkvæmdir við fyrirhugaðan jarðstreng eru tilkynningarskyldar til Skipulagsstofnunar til ákvörðunar um matsskyldu, skv. flokki B, sbr. tl. 13.02 í 1. viðauka laga um umhverfismat framkvæmda og áætlana nr. 111/2021. Þar segir:

„Allar breytingar eða viðbætur við framkvæmdir sem tilgreindar eru í flokki A, utan þess sem fellur undir tölul. 13.01, og flokki B sem hafa verið leyfðar, framkvæmdar eða eru í framkvæmd og kunna að hafa umtalsverð umhverfisáhrif.“

Framkvæmdin fellur einnig undir tl. 10.16 þar sem farið er um svæði sem nýtur sérstakrar verndar.

Verkefnið er í fyrirspurnarferli hjá Skipulagsstofnun um hvort verkefnið falli undir matsskyldu og hvort ráðast þurfi í umhverfismat eða ekki.

Gerð verður grein fyrir áhrifum aðalskipulagsbreytingarinnar á umhverfið í samræmi við 5. mgr. 12. gr. skipulagslaga og 14. gr. laga um umhverfismat framkvæmda og áætlana. Í skipulagsgerð er mat á áhrifum aðalskipulagsbreytingarinnar mikilvægt og nýttist m.a. til að bregðast við hugsanlega neikvæðum umhverfisáhrifum með breytingu á stefnu eða mótun á mótvægisáðgerðum. Mat á áhrifum mun byggja á fyrirbyggjandi upplýsingum um grunnástand umhverfis.

4.1 Tengsl við aðrar áætlanir

Í umhverfisskýrslu fyrir aðalskipulagsbreytinguna verður gerð grein fyrir tengslum og samræmi við aðrar áætlanir og stefnur sem taka þarf tillit til sem geta haft áhrif á breytinguna. Helstu stefnur og áætlanir má sjá í kafla 2.2.

4.2 Valkostir

Valkostir verða bornir saman í umhverfisskýrslu aðalskipulagsbreytinganna. Valkostir verða útfærðir m.t.t. þeirra hugmynda sem hafa komið fram um breytingarnar.

4.3 Umhverfisþættir og áherslur

Í umhverfisskýrslu með aðalskipulagsbreytingunum verða skoðuð áhrif á þá umhverfisþætti sem tilgreindir eru í töflu 1 og þeir metnir í samræmi við stefnuskjöl og viðmið. Yfirlit yfir líklegar meginspurningar í umhverfisskýrslu er að finna í töflu 1. Viðmið fyrir hvern umhverfisþátt eru sett með tilliti til laga og reglugerða, stefnuskjala sveitarfélagsins auk viðmiða í opinberum stefnuskjöllum og/eða alþjóðlegum skuldbindingum.

Framsetning á niðurstöðu matsins verður í formi greinagerðar.

TAFLA 1. Umhverfisþættir, helstu matsspurningar og viðmið.

	MATSSPURNING	VIÐMIÐ
Landnotkun	Áhrif á landnotkunarflokka	Landsskipulagsstefna 2015-2026 Stefna í aðalskipulagi.
Gróður og dýralíf	Áhrif á gróður og dýralíf.	Vistgerðarkortlagning Náttúrufræðistofnunar.
Ásýnd og landslag	Áhrif á ásýnd og landslag.	Landsskipulagsstefna 2015-2026.
Samfélag	Útivistamöguleikar Afhendingargeta raforku	Stefna í aðalskipulagi. Landsskipulagsstefna 2015-2026. Orkustefna
Minjar og verndarsvæði	Áhrif á náttúruminjar, fornminjar og verndarsvæði.	Stefna í aðalskipulagi. Aðalskráning fornminja.

5 SKIPULAGSFERLI

Ferli skipulags fer skv. skipulagslögum nr. 123/2010.

Skipulagslýsingin verður kynnt með auglýsingu í blöðum/dreifiritum og á vef Norðurlands og Þingeyjarsveitar. Lýsingin mun liggja frammi á skrifstofu Norðurlands í Stjórnarsýsluhúsi, Ketilsbraut 7-9 og á skrifstofu Þingeyjarsveitar í Kjarna á Laugum og á Hlíðarvegi 6 í Reykjalíð.

Á kynningartíma verður almenningi og umsagnaraðilum gefinn kostur á að koma með ábendingar og sjónarmið um fyrirhugaðar breytingar. Þær skulu vera skriflegar og berast í fyrir auglýstan tímafrest á skrifstofu Norðurlands, Ketilsbraut 7-9, 640 Húsavík eða á netfangið gaukur@nordurthing.is eða á skrifstofu Þingeyjarsveitar í Kjarna, 650 Laugum eða Hlíðarveg 6, 660 Mývatni eða á netfangið atli@thingeyjarsveit.is.

5.1 Umsagnaraðilar

Sérstaklega verður óskað eftir umsögnum frá eftirtöldum aðilum við þessa skipulagslýsingu og á öðrum stigum í skipulagsferlinu.

- Skipulagsstofnun
- Umhverfisstofnun
- Landsnet
- Orkustofnun
- Heilbrigðiseftirlit Norðurlands eystra
- Náttúrufræðistofnun Íslands
- Minjastofnun Íslands

Eftir atvikum verður óskað umsagna annarra aðila, m.a. nefnda innan stjórnarsýslu sveitarfélaganna.

5.2 Tímalína

