

1 INNGANGUR

Landsnet hefur að beiðni umhverfis- og auðlindaráðherra tekið saman eftirfarandi minnispunkta um möguleika á minnkun áhrifa vegna framkvæmda við Kröflulínu 4 og Þeistareykjalínu 1 á hraunmyndanir. Jafnframt er lagt mat á áhrif þeirra á tímaáætlanir verkefnisins.

Landsnet fékk afrit af minnisblaði Skipulagsstofnunar, dags. 16. september 2016, sem stofnunin sendi umhverfis- og auðlindaráðuneytinu vegna málsins. Þar kemst Skipulagsstofnun að niðurstöðu um málsmeðferð, sem breytingar á umræddum línunum hefðu í för með sér, með tilliti til skipulagslaga og laga um mat á umhverfisáhrifum. Niðurstöðuna byggði Skipulagsstofnun m.a. á upplýsingum frá Landsneti um tillögur að breytingum á línuleiðum.

2 ÞEISTAREYKJALÍNA 1

2.1 Hugmyndir að breytingum á framkvæmd

Tillaga Landsnets nú er sama tillaga og Landsnet lagði fram haustið 2008 í tengslum við breytingar á Kröflulínu 4 næst Þeistareykjum. Sveitarfélögin ákváðu að gera breytingar á Kröflulínu 4 en ekki Þeistareykjalínu 1. Sjá mynd 1. (Mynd 1 í kortahefti).



Mynd 1. Rauð lína sýnir núverandi áform um legu Þeistareykjalínu 1, sem liggur að hluta innan hverfisverndarsvæðis. Hvít brotalína sýnir vegslóða. Græn lína sýnir tillögu að breyttri legu. TR1-3 er mastur við enda vegslóða, en færast miðað við tillögu út fyrir hverfisverndarsvæðið til norðurs.

Í núverandi útfærslu, samanber mynd 1 hér að ofan (mynd 2 í kortahefti), eins og hún er á deiliskipulagi Þeistareykjavirkjunar þá lendar eitt mastur, TR1-3, í hverfisvernduðu svæði (brúnritað svæði) skammt frá hraunjaðri. Verði ráðist í áður nefnda tillögu nú (mynd 3 í

kortahefti), mun mastrið færast til norðausturs og TR1-3 lenda utan hrauntungunnar. Þar sem mest er nemur færslan um 220 m frá núverandi útfærslu (miðlína í miðlínu). Mastur TR1-3 verður nýtt hornmastur og lækkar um u.þ.b. 10 m en tekur á móti meira landrými. Mastur TR-4 lækkar um u.þ.b. 4 m en í heildina fjölgar um eitt mastur. Á mynd 1 eru sýnd jafnmörg möstur eftir breytingu og fyrir, en forsenda fyrir því er að öll möstrin að hornmastrinu undanskildu verði hækkuð um nokkra metra. Til að halda óbreyttum mastrahæðum verður hins vegar að bæta við einu mastri og í fljótu bragði virðist sú lausn heppilegri.

Mögulegt er að sýnileiki mannvirkjana frá veginum verði meiri eftir færslu (nær vegi, auka horn, fleiri möstur).

2.2 Niðurstaða Skipulagsstofnunar

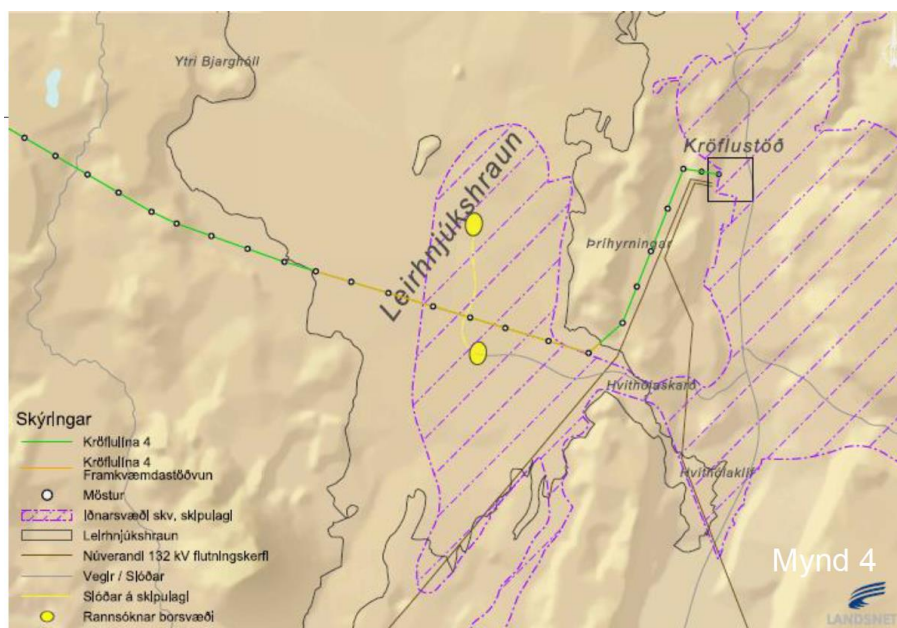
Skipulagsstofnun kemst að þeirri niðurstöðu að tillaga að framangreindum breytingum sem Landsnet hafði kynnt stofnunni vegna Þeistareykjalínu 1 kalli einvörðungu á óverulega breytingu á aðalskipulagi og deiliskipulagi. Standi vilji sveitarstjórnar Þingeyjarsveitar til að fara þá leið ætti afgreiðsla skipulagsbreytinganna að geta gengið hratt fyrir sig.

2.3 Niðurstaða Landsnets

Með tilliti til niðurstöðu Skipulagsstofnunar og fyrirvara um afgreiðslu sveitarstjórnar Þingeyjarsveitar um breytingar á skipulagi, telur Landsnet að hægt sé að ráðast í breytingu á Þeistareykjalínu 1 án óásættanlegra tafa á verkefninu.

3 KRÖFLULÍNA 4 OG 5

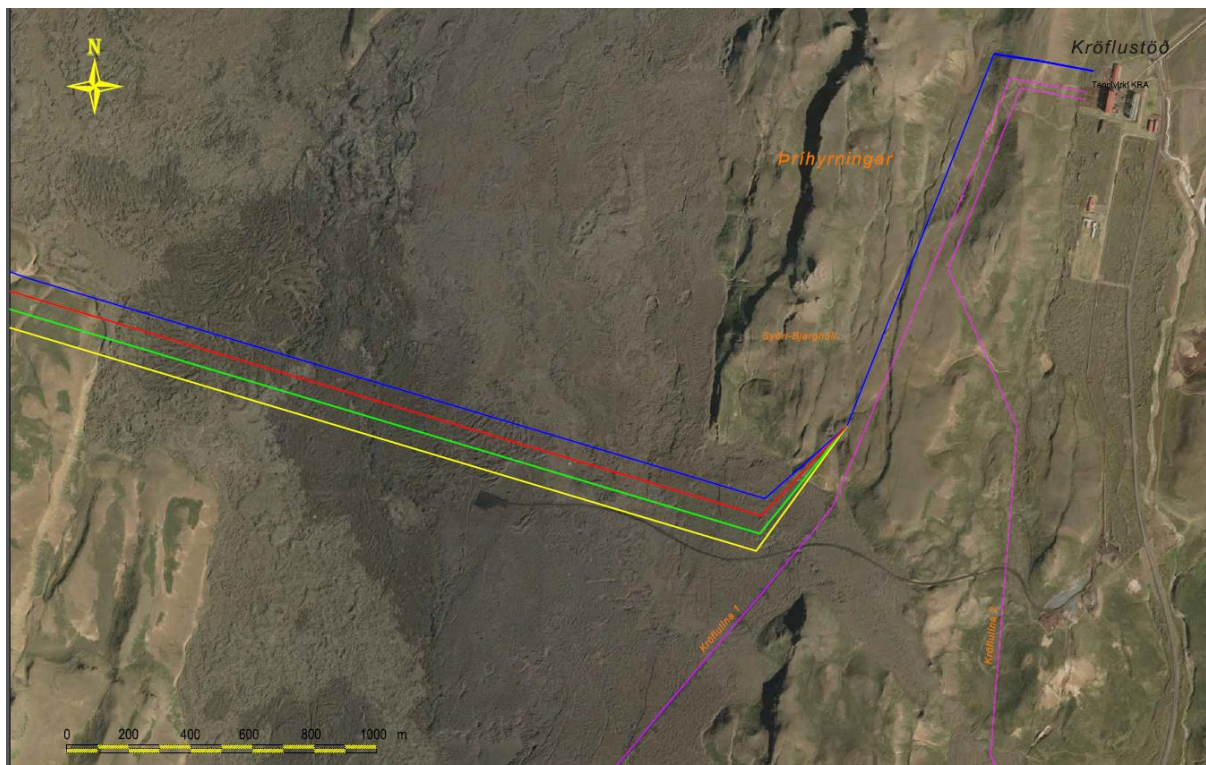
Á mynd 2 hér að neðan (mynd 4 í kortahefti) má sjá fyrirhugaða línuleið miðað við núverandi útfærslu og afstöðu hennar gagnvart skipulögðu iðnaðarsvæði. Jafnframt sýnir myndin það svæði sem stöðvun framkvæmda nær til.



Mynd 2. Áformað línustæði Kröflulínu 4.

3.1 Hugmyndir að breytingum á framkvæmd

Sú hugmynd að breytingum á línuleiðum um Leirhnjúkshraun, sem Landsnet lagði fyrir Skipulagsstofnun (mynd 5 í kortahefti) og lágu til grundvallar niðurstöðu stofnunarinnar, byggði m.a. á nýjum upplýsingum um að vegslóði Landsvirkjunar í Leirhnjúkshrauni yrði ekki nýttur vegna orkuvinnslu eins og upphaflega hafði verið áætlað. Sé það tilfellið gefst færi á að færa línuna nær slóðinni en áformað var og minnka rask á hrauni. Tillagan nefnist hér KR4-A. Sjá mynd 3 hér að neðan.



Mynd 3. Tillaga KR4-A. Blá lína (mynd 7, 8 og 9 í kortahefti) og rauð lína (mynd 10 í kortahefti) sýna núverandi útfærslu Kröflulínu 4 og 5, samkvæmt gildandi skipulagi Skútustaðahrepps. Grænar og gular línur sýna tilfærslu á öllu framkvæmdasvæðinu til suðurs þannig að gula línán færirist allveg að vegslóðinni sem fyrir er. Græna línán yrði byggð í lágmarksfjarlægð frá þeirri gula (mynd 12 og 13 í kortahefti), sem lágmarkar slóðagerð í hrauninu.

3.2 Niðurstaða Skipulagsstofnunar

Skipulagsstofnun kemst að þeirri niðurstöðu að umrædd breyting á legu línanna kalli á breytingar á aðal- og deiliskipulagi. Þá kemst stofnunin að þeirri niðurstöðu að framangreind tillaga að breyttri legu línanna feli í sér að Landsnet verði að tilkynna breytta framkvæmd til Skipulagsstofnunar til ákvörðunar um matsskyldu.

Þá er það mat hjá Skipulagsstofnunar að samhliða þessari breytingu ætti að skoða hvort falla ætti frá áformum um lagningu Kröflulínu 5 samsíða Kröflulínu 4 á þessum kafla. Að öðrum kosti er sá ávinningur sem fáið með tilfærslu línunnar hvað varðar skerðingu á hrauni óverulegur.

3.3 Niðurstaða Landsnets

Með tilliti til niðurstöðu Skipulagsstofnunar telur Landsnet að ekki sé hægt að ráðast í breytingu á legu Kröflulínu 4 og 5 samkvæmt tillögu KR4-A, án tímafrekra tafa sem myndu hafa

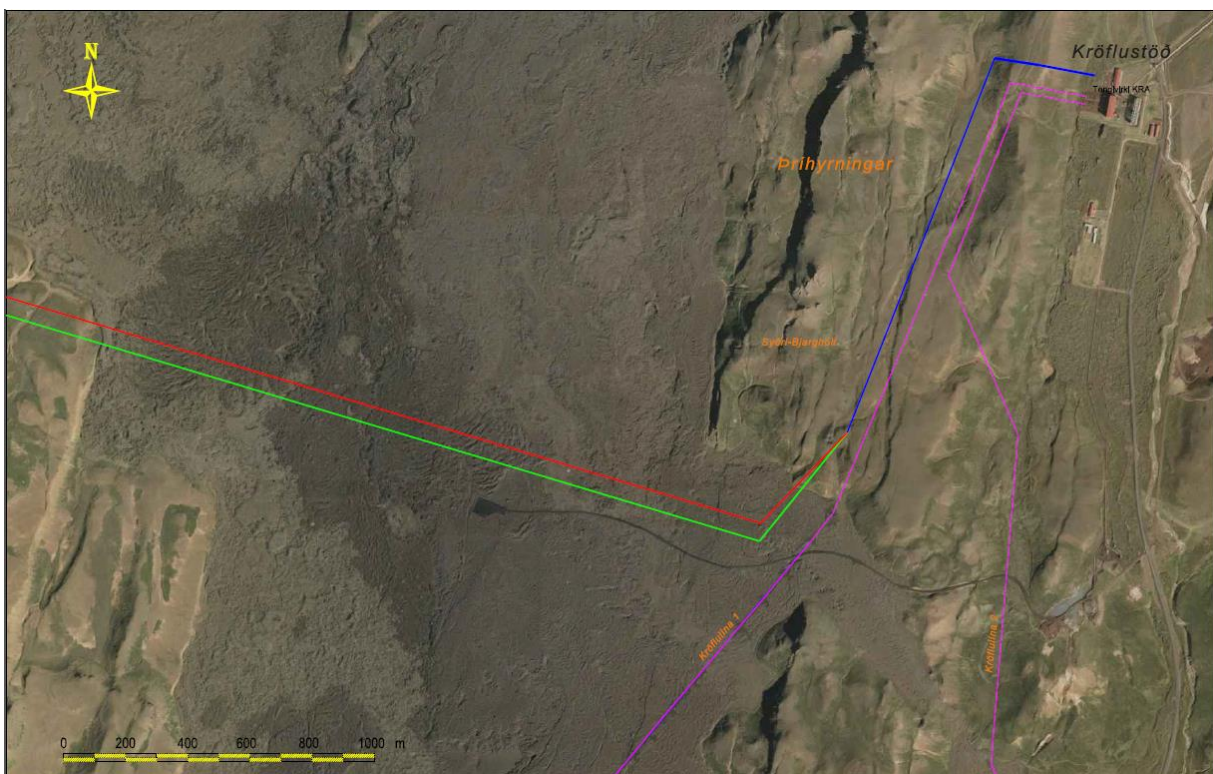
óásættanlegar tafir á verkefninu í heild sinni. Landsnet leggur því fram aðra tillögu að útfærslu KR4-B sem lýst er í kafla 3.4.

Hvað varðar ábendingu Skipulagsstofnunar um hvort skoða mætti hvort falla megi frá áformum um Kröflulínu 5 þá vísar Landsnet til þess að í kerfisáætlun Landsnets gera flestir valkostir ráð fyrir tengingunni Kröflulínu 5, enda er hún ein af lykilhlekjum í hugmyndum um öruggt meginflutningskerfiskerfi til framtíðar á Norðurlandi. Landsnet telur án vafa að með breytingunni fáiist meiri ávinningur af tilfærslunni hvað varðar skerðingu á hrauni miðað við fyrri útfærslu línanna samkvæmt umhverfismati.

Varðandi ábendingu Skipulagsstofnunar um að skoða aðrar línuleiðir fyrir þessa tengingu er rétt að vekja athygli á því að Leirhnjúkshraun nær allt frá Gjástykki í norði og út í Mývatn í suðri. Því er ljóst að ekki er valkostur fyrir slíka tengingu án þess að þvera Leirhnjúkshraun einhvers staðar. Í vinnu sveitarfélaga við svæðisskipulag háhitasvæðanna var gerð víðtæk skoðun á ótal leiðum, sem leiddi til þeirrar niðurstöðu sem fyrir liggur.

3.4 Útfærsla KR4-B

Með tilliti til niðurstöðu Skipulagsstofnunar leggur Landsnet fram aðra útfærslu á legu línanna, sbr. mynd 4 hér að aftan (mynd 6 í kortahefti), tillögu KR4- B, sem felur í sér að byggja fyrri línuna í syðri línugötunni (rauð leið), sem hefur verið metin með tilliti til umhverfisáhrifa og er á staðfestu skipulagi. Í framhaldinu yrði unnið að skipulagsbreytingum og tilkynningu til Skipulagsstofnunar sem miða að því að seinni línán komi síðar sunnan við fyrri línuna.



Mynd 4. Tillaga 4-B. Rauða lína myndarinnar (mynd 10 í kortahefti) er sama og syðri lína úr umhverfismati Kröflulína. Græna línan er tillaga að línustæði fyrir Kröflulínu 5 og flyst þar með samkvæmt tillögunni suður fyrir núverandi framkvæmdabelti (mynd 11 í kortahefti sýnir báðar línur).

Landsnet fær ekki betur séð en síðarnefnda tillagan (KR4-B) feli í sér breytingar sem vegna byggingu fyrri línunnar hefðu ekki í för með sér breytingar á skipulagi. Þá kallaði breytingin vegna fyrri línunnar ekki á tilkynningu til Skipulagsstofnunar til ákvörðunar um matsskyldu, þar sem bygging hennar rúmast innan þess umhverfismats sem þegar hefur farið fram. Landsnet telur að hægt sé að ráðast breytingar samkvæmt tillögu KR4-B á Kröflulínu 4 án óásættanlegra tafa á verkefninu.

4 AÐRIR BREYTINGAKOSTIR

Frekari tilfærsla línunnar umfram kost um Þeistareykjalínu 1 og tillögu að kosti KR4-B myndu fela í sér málsmeðferð skv. skipulagslögum og laga um mat á umhverfisáhrifum. Sumar af þeim hugmyndum sem verið hafa í umræðunni s.s. leið C2 myndi að mati Landsnets án efa þurfa í umhverfismat auk þess sem veruleg óvissa er um afstöðu sveitarfélagsins, sem hefur þvert á móti lagt áherslu á að mannvirkin fjarlægðust hið friðaða svæði við Mývatn fremur en hitt. Þá má benda á að í Verndaráætlun Mývatns og Laxár 2011-2016, bls. 17, er Náttúruverndarkort af Mývatnssveit, gert 1987. Þar kemur fram að svæðið sunnan og austan Hlíðarfjalls er metið með herra verndargildi en svæðið norðan við, þar sem línurnar eru fyrirhugaðar. Auk þess er mikil óvissa um afstöðu landeigenda til leiðarinnar.

5 LOKAORÐ

Það er því mat Landsnets að frekari breytingar en framangreindur kostur um Þeistareykjalínu 1 og tillaga að kosti KR4-B um Leirhnjúkshraun myndu setja Bakkaverkefnið í fullkomna óvissu.