



DEILISKIPULAG FERÐAÞJÓNUSTU
Á ÞEISTAREYKJUM
ÞINGEYJARSVEIT

SKIPULAGSLÝSING

5. júní 2020



EFNISYFIRLIT

1	YFIRLIT	2
1.1	SKIPULAGSSVÆÐIÐ	3
2	VIÐFANGSEFNI OG ÁHERSLUR	6
2.1	VERKEFNA LISTI Í UPPHAFI VERKS	6
3	FORSENDUR	8
3.1	STAÐHÆTTIR	8
3.2	BYGGINGAR	11
3.3	FORNMINJAR	12
3.4	SAGA	12
3.5	NÁTTÚRUMINJAR OG NÁTTÚRUVÆTTI	14
3.6	FERÐAÞJÓNUSTA	17
3.7	TENGLI VIÐ AÐRAR ÁÆTLANIR	19
4	KYNNING, SAMRÁÐ OG SKIPULAGSFERLI	29
4.1	TÍMAÁÆTLUN	30
4.2	UMSAGNARADILAR	30
4.3	ÁHRIFAMAT	31
5	ÁBENDINGAR, TILLÖGUR OG SJÓNARMÍÐ	31
6	HEIMILDASKRÁ	32



1. mynd. Í Þeistareykjahrauni.

1 YFIRLIT

Þingeyjarsveit undirbýr nú gerð deiliskipulags fyrir Þeistareykjaland. Með framlagningu lýsingar hefst samráð við almenning, umsagnaraðila og aðra hagsmunaaðila um gerð skipulagsins og er óskað eftir sjónarmiðum og ábendingum, sem að gagna geta komið við gerð skipulagsins.

Þeistareykjasvæðið hefur opnast almenningi með nýjum heilsársvegi, virkjanavegi, sem lagður var vegna jarðhitavirkjunarinnar, sem Landsvirkjun hefur reist á Þeistareykjum. Innan skamms mun greiðfær vegur liggja frá Húsavík til Mývatnssveitar um Þeistareyki sem gefur kost á áhugaverðri hringleið. Allar líkur eru á því að umferð um svæðið muni aukast verulega á næstu árum. Sveitarstjórn Þingeyjarsveitar hefur því lagt til að unnið verði deiliskipulag af svæðinu með áherslu á stefnumörkun og framtíðaruppbyggingu svæðisins fyrir ferðamenn.

Í janúar 2015 var haldinn samráðsfundur á vegum Ferðamálasamtaka Þingeyjarsveitar, Húsavíkurstofu, Mývatnssstofu og Landsvirkjunar um áskoranir og tækifæri í ferðaþjónustu vegna uppbyggingar Þeistareykjavirkjunar. Niðurstöður fundarins verða nýttar fyrir áframhaldandi stefnumörkun í komandi skipulagsvinnu.

Í júní 2019 voru skipulagsráðgjafar hjá Teiknistofu arkitekta, Árni Ólafsson og Lilja Filippusdóttir fengnir að borðinu og Bjarni Reykjalin fyrrv. skipulagsfulltrúi Þingeyjarsveitar og Skútustaðahrepps skipaður verkefnisstjóri. Einnig voru eftirtaldir skipaðir í vinnuhóp vegna verkefnisins:

- Arnór Benónýsson, oddviti
- Ásvaldur Ævar Þormóðsson, formaður skipulags- og umhverfisnefndar
- Dagbjört Jónsdóttir, sveitarstjóri
- Guðjón Vésteinsson, skipulagsfulltrúi
- Vordís Eiríksdóttir, Landsvirkjun

Þegar vinna við gerð skipulags hefst skal taka saman lýsingu á fyrirhugaðri skipulagsvinnu þar sem fram koma áherslur sveitarstjórnar við skipulagsgerðina, upplýsingar um helstu forsendur og fyrirbyggjandi stefnu. Þar skal einnig gera grein fyrir fyrirhuguðu skipulagsferli og kynningu og samráði við íbúa sveitarfélagsins og aðra hagsmunaaðila. Lýsing þessi er sett fram og kynnt í samræmi við þessi ákvæði 40. gr. skipulagslaga nr.

123/2010 til þess að almenningur, umsagnaraðilar og hagsmunaaðilar fái upplýsingar um fyrirhugaða skipulagsvinnu.

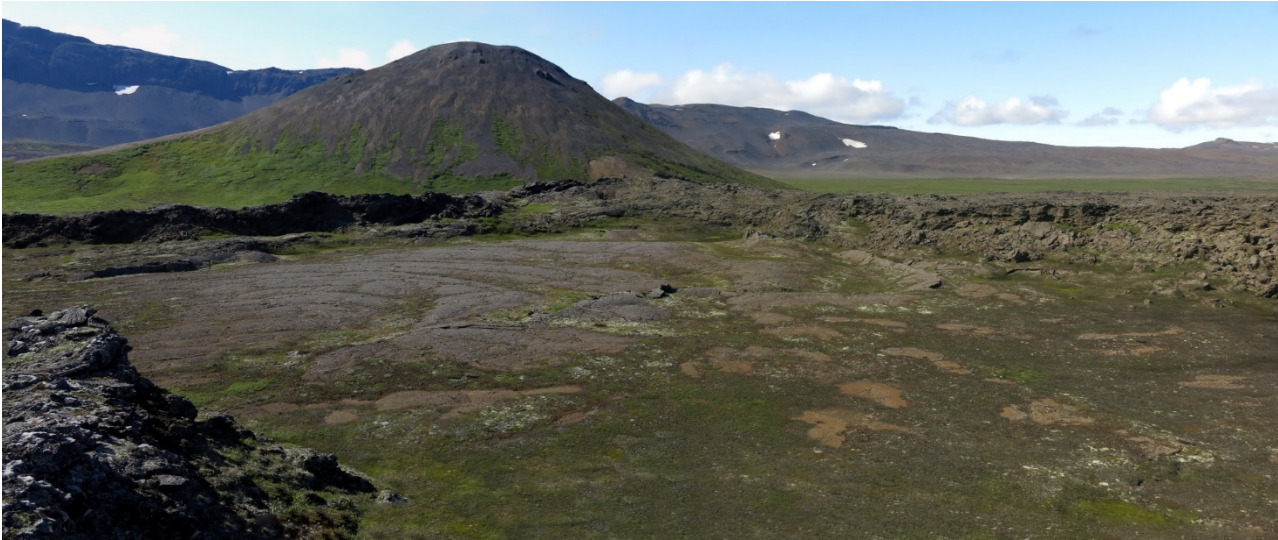
1.1 SKIPULAGSSVÆÐIÐ

Deiliskipulagið mun ná yfir land Þeistareykja, sem er í eigu Þingeyjarsveitar. Skipulagssvæðið er alls um 280 km². Innan þess er afmarkað deiliskipulag Þeistareykjavirkjunar, um 85,1 km². Það mun að óbreyttu halda gildi sínu. Til greina kemur að skipulagsþættir, sem ekki eru hluti þess skipulags nú, verði færðir inn með formlegri breytingu samhliða gerð og samþykkt nýs deiliskipulags, sem nær til alls Þeistareykjalands.

Norðurmörk Þeistareykjalands liggja að jörðum í Kelduhverfi. Mörkin miðast við Eyjólfshæð í austri til vesturs um norðurenda Rauðhóls yfir í Sæluhústóft við Sæluhúsmúla. Þaðan liggja vesturmörk um Höfuðreiðarmúla í Jónsnípu og suður Lambafjöll að Gustaskarði. Þá miðast stefna suðurmarka við línu frá norðurrótum Gæsafjalla í Eilífshnúk að Borgarvegg skammt norðan Éthóla. Austurmörk fylgja Borgarvegg og Bunguvegg til norðurs að Eyjólfshæð.¹

Árið 2015 hófst bygging Þeistareykjavirkjunar, sem nýtir jarðhita úr iðrum jarðar til raforkuframleiðslu. Virkjunin er 90 MW en áætluð orkuvinnslugeta svæðisins er um 200 MW. Nýr virkjanavegur með bundnu slitlagi liggur frá Húsavík að Þeistareykjum og unnið er að vegagerð til suður um Hólasand að Kísilvegi norðan Mývatns.

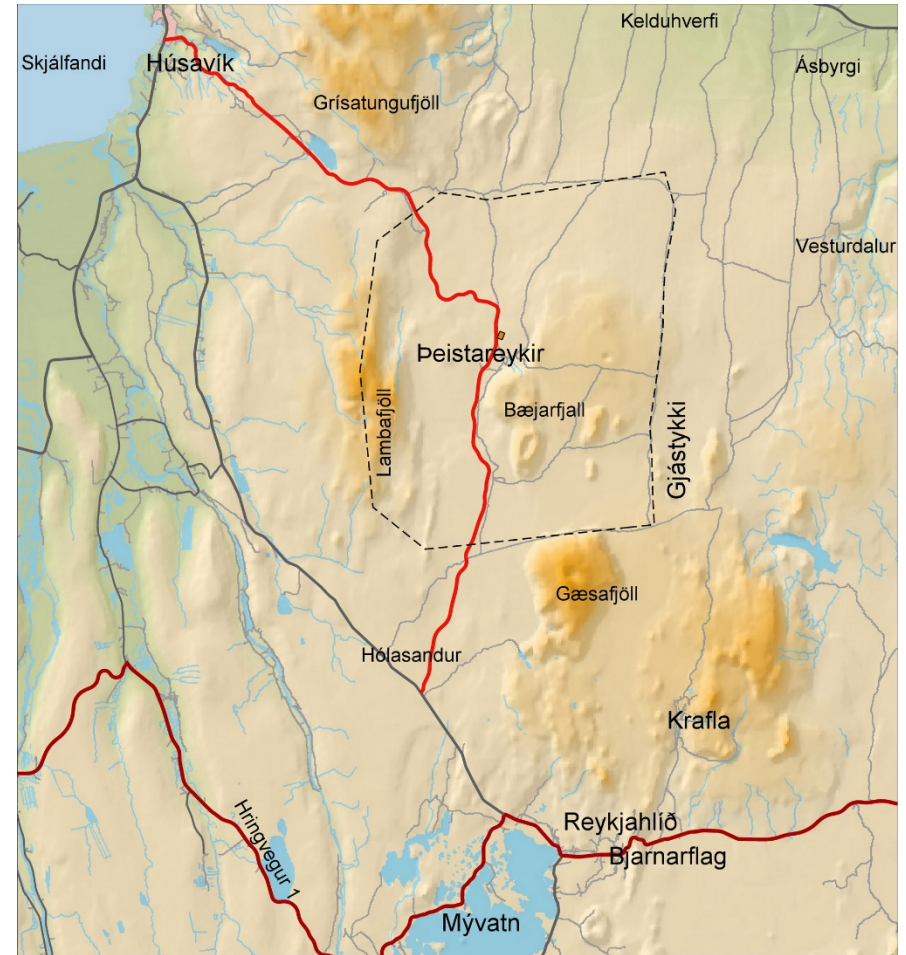
¹ Byggt á: Óbyggðanefnd. Úrskurður óbyggðanefndar. Mál nr. 2/2007. Tjörnes og Þeistareykir. 6. júní 2008.



2. mynd. Í Þeistareykjahrauni. Mælifell.



3. mynd. Peistareykjaland 280 km². Afmarkað er 85 km² deiliskipulagssvæði Peistareykjavirkjunar.



4. mynd. Peistareykjaland í samhengi við næstu ferðamannstaði. Rauð lína sýnir nýja Peistareykjaveginn. Dökkrauð lína er þjóðvegur 1.

2 VIÐFANGSEFNI OG ÁHERSLUR

Tilgangur með gerð skipulagsins er að skilgreina þætti sem snúa að ferðapjónustu og samspili hennar við náttúru og nýja virkjun.

Unnin verður heildstæð stefna þar sem hagsmunir ólíkra aðila verða samþættir með það að markmiði að gera Þeistareykjaland áhugavert og öruggt fyrir ferðamenn og vernda viðkvæma náttúru svæðisins.

Meginmarkmið með gerð skipulagsins er að gera Þeistareykjaland áhugavert og öruggt fyrir ferðamenn og vernda viðkvæma náttúru svæðisins.

Náttúra svæðisins er aðráttarafl og er nauðsynlegt að stýra aðgengi að svæðinu til þess að forðast rask á viðkvæmri náttúru. Taka þarf m.a. ákvörðun um hvað á að vera aðgengilegt og hvað ekki og hvernig stýra eigi aðgengi.

Fjölbreyttir og ólíkir hópar ferðamanna sækja svæðið heim. Á sumrin eru þar göngu-, hjóla-, vélhjóra- og hestamenn og á veturna eru gönguskíða-, jeppa- og vélsleðamenn. Skoða þarf hvernig koma eigi til móts við ólíka hópa.

Bændur nýta svæðið til beitar og nýta þeir gangnamannaskálann á Þeistareykjum á hverju hausti. Hefðbundnar landnytjar verða áfram á Þeistareykjum og skipulagssvæðinu öllu.

2.1 VERKEFNALISTI Í UPPHAFI VERKS

- Stuðla að náttúruvernd þannig að aukin umferð ferðamanna hafi ekki neikvæð áhrif á umhverfið.
 - Vernda m.a. viðkvæm hverasvæði fyrir ágangi.
 - Vernd og lokun dropsteinshella.
 - Landgræðsla.
- Að skilgreina gott og öruggt aðgengi að áhugaverðum stöðum.
 - Hverasvæði.
 - Ákveðnir hellar og önnur náttúruvætti.
 - Útsýnisstaðir.
 - Listaverk.

- Ákveða staðsetningu og fjölda áningarstaða með upplýsingaskiltum, snyrtiaðstöðu og bílastæðum og meta þörf fyrir aðra þjónustu.
 - Snyrtihús.
 - Göngu- og útsýnispallar.
 - Huga að aðgengi fyrir alla.
- Tryggja öryggi ferðamanna gagnvart orkuvinnslumannvirkjum.
- Tryggja öryggi orkuvinnslumannvirkja gagnvart ferðamönnum.
- Skipuleggja gönguleiðir um einstaka náttúru með merkingum og miðlun fræðslu um náttúrufar og sögu svæðisins.
- Skilgreina nýtingu vega og slóða.
 - Meta takmörkun bílaumferðar á ákveðnum leiðum.
 - Meta notkun vega og slóða og þá hvers konar umferð verði leyfileg, s.s. akandi, ríðandi, hjólandi eða gangandi.
 - Ákveða merkingar göngu-, hjóla- og reiðleiða.
- Tryggja hefðbundnar landnytjar.
 - Sauðfjárbreit.
 - Veiði.
 - Reiðleiðir.
- Önnur atriði.
 - Brú yfir gjá milli heimsálfa.
 - Tækifæri og nýsköpun í ferðaþjónustu.

Með framlagningu og kynningu skipulagslýsingar er óskað eftir sjónarmiðum, hugmyndum og athugasemdum um viðfangsefni deiliskipulagsins.

Hugsanlegt er að einhverjir þessara liða kalli á formlega breytingu á deiliskipulagi Þeistareykjavirkjunar í samráði við Landsvirkjun.

3 FORSENDUR

3.1 STAÐHÆTTIR

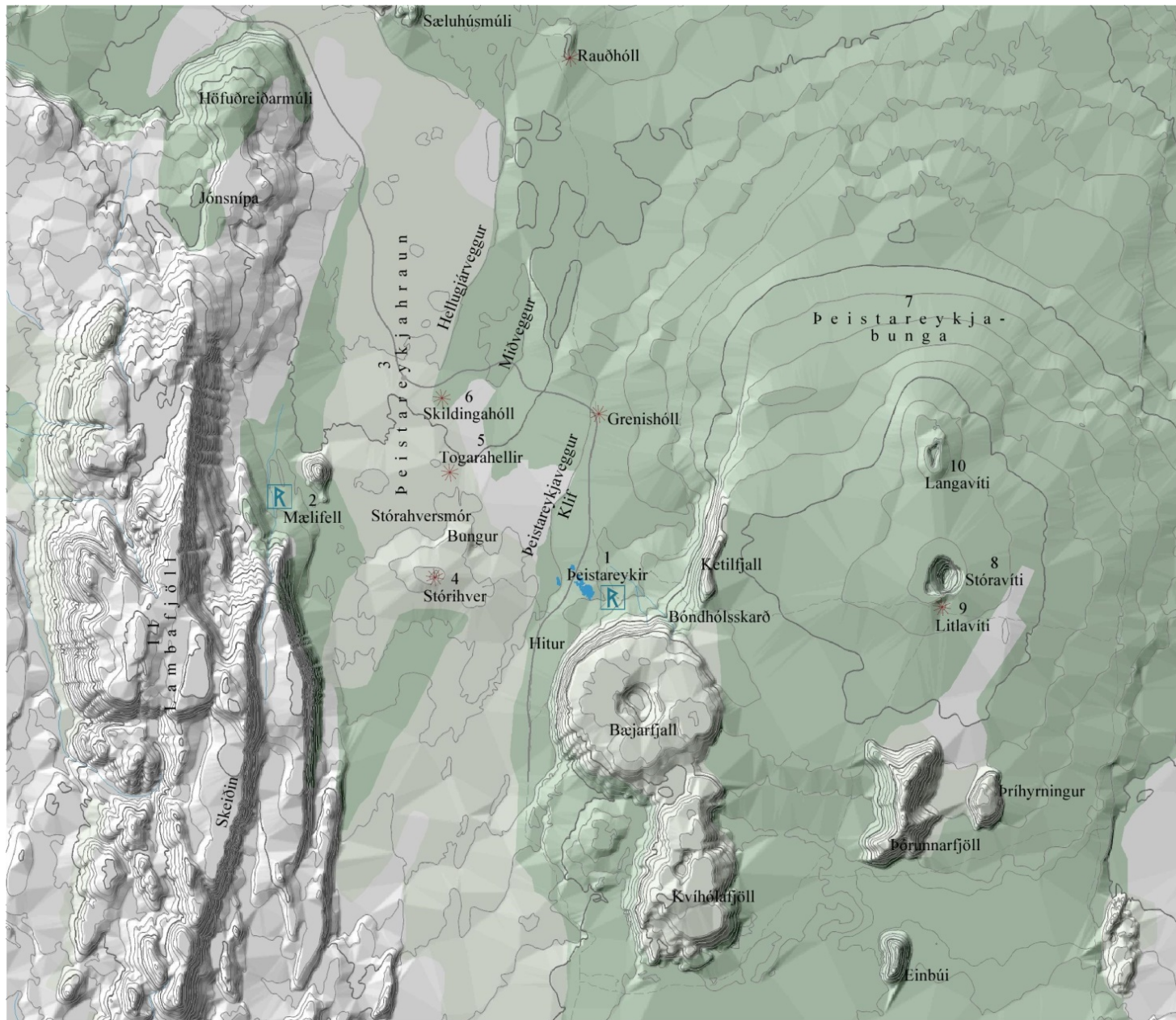
Líta má á Þeistareykjasvæðið sem afmarkaða heild, landslagsheild, eða sérstakan heim í víðerni heiða og hálendis. Svæðið hefur ákveðna sérstöðu, bæði jarðfræðilega og sögulega. Þar var búið á miðöldum og fram undir lok 19. aldar og þar var námuvinnsla, brennisteinsnám, sem ásamt iðnaðarstarfsemi á Húsavík skapaði útflutningsverðmæti um aldir og var ein af undirstöðum danska stórveldisins sá sínum tíma.

Þessi heimur opnast þegar komið er úr norðri fyrir Höfuðreiðarmúla eða úr suðri yfir Hólasand. Hann er markaður af hamrabeltum Lambafjalla í vestri og Bæjarfjalli og Ketilfjalli í austri. Í norðri er Sæluhúsmúli og þar austur af heiðarlönd Kelduhverfis og lágrest Þeistareykjabunga. Til suðurs opnast víðerni Hólasands.

Svæðið er þakið hraunum en Þeistareykjahraun, þeirra yngst, rann úr gígnum Stórahver fyrir um 2.500 árum. Það hefur yfirbragð og einkenni nútímahrauna en eldri hraunin eru að mestu gróin. Stóravítishraun er víðáttumikið hraun sem rann frá Stóravíti efst á Þeistareykjabungu skömmu eftir að Ísaldarjökullinn hörfaði af svæðinu. Hraunið nær austur að Jökulsá og er Ásbyrgi mótað úr því. Mikil misgengi og sprungur eru á svæðinu og sýna vel gliðnun landsins á sama hátt og sjá má á Þingvöllum. Gjáveggirnir eru áberandi dráttur í landslaginu.

Annar heimur opnast þegar farið er upp Bóndhólsskarð inn á Þeistareykjabungu. Þar blasir við ný fjallasýn og víðátta. Akfær moldarslóði liggur til austurs fram hjá Litla-Víti og áfram austur í Gjástykki.

Á mynd 5 eru helstu kennileiti og áhugaverðir staðir merktir með númerum og þeim gerð skil hér að neðan:



5. mynd. Helstu kennileiti og áhugaverðir staðir á Þeistareykjasvæðinu.

1. **Peistareykir** er eyðibýli í um 344 m hæð yfir sjávarmáli norðan undir Bæjarfjalli. Fyrstu heimildir um byggð á Peistareykjum eru í máldaga Múlakirkju frá 1318. Þær upplýsingar sem fyrir liggja benda til þess að búið hafi verið á Peistareykjum á 14. og 15. öld og þar virðist hafa verið nokkuð samfelld byggð á 16. og 17. öld. Búið var á Peistareykjum með hléum allt til 1873 þegar jörðin fór síðast í eyði. Munnmælasögur segja að bjarndýr, ísbirnir, hafi tvisvar lagt Peistareyki í eyði. Túnið á Peistareykjum var nytjað áfram allt fram undir 1955 og enn er svæðið nýtt sem afréttur fyrir sauðfé bænda í Aðaldal. Alls eru skráðir 58 minjastaðir í Peistareykjalandi og er svæðið talið með merkari minjasvæðum á landinu.
2. **Mælifell** var býli undir samnefndu felli austan undir Lambafjöllum á miðöldum. Fyrstu heimildir um bæinn eru í máldaga Múlakirkju í Aðaldal frá 1318. Byggð lagðist af á Mælifelli í lok 15. aldar eða byrjun þeirrar 16. þar var síðan sel frá Reykjum í Reykjahverfi. Ummerki um býlið og selið, tóftir og garðar, sjást vestan Mælifells.
3. **Peistareykjahraun** er yngsta hraunið á svæðinu, um 2.500 ára gamalt. Hluti þess er úfið apalhraun. Helsta einkenni hraunsins eru **Bungurnar**, löng, bugðótt keðja af hraunbólum norður frá Stórahver þar sem hraun hefur ollið upp úr hraunrás.
4. **Stórihver** er aflangur gígur á kolli lágrar dyngju sem heitir Stórahversmór. Peistareykjahraun kom upp í Stórahver. Nokkrar **hrauntraðir** liggja frá Stórahver. Falleg tröð liggur til austurs og til norðurs er sérkennileg röð jarðfalla.
5. **Togarahellir** er einn margra hella í Peistareykjahrauni, í hrauntröðinni norðan Stórahvers. Þeir geta verið varasamir inngöngu og hættulegir. Meðal hellanna í hrauninu eru nokkrir dropsteinahellar. Dropsteinar eru friðlýst náttúruvætti og er bannað að brjóta eða skemma þá á nokkurn hátt. Til dropsteinamyndana teljast bæði dropsteinasdrönglar sem hanga niður úr hellisþökum og dropsteinakerti sem standa á hellisgólfum og sýllum hellisveggja.
6. **Skildingahóll** er strýtulagaður hóll norðaustan Mælifells. Sagan segir að um eða upp úr 1800 hafi peningum verið stolið af þorsteini ríka í Reykjahlíð við Mývatn. Morguninn eftir þjófnaðinn var maður úr Reykjahverfi að leita að ám á Reykjaheiði. Reið hann fram á tvo menn, sem voru að telja peninga sunnan í hól þessum. Hétu þeir honum afarkostum ef hann segði frá en buðu honum fé ef hann þegði. Löngu síðar sagði maðurinn frá þessu og var þá farið að nefna hólinn Skildingahól.

7. **Þeistareykjabunga** er víðáttumikil og lág dyngja, ein stærsta dyngja landsins.
8. **Stóravíti** er aðalgígur Þeistareykjadyngjunnar. Frá honum rann Stóra-Vítishraun fyrir um 11.-12.000 árum yfir heiðaflákann upp af Kelduhverfi, Þeistareykjasvæðið og allt Gjástykki norðan Hrutafjalla. Gígurinn er um 14 m djúpur og um 600 m í þvermál.
9. **Litlavíti** er svonefndur fallgígur nokkru sunnan við Stóra-Víti. Slík fyrirbæri eru einkennandi fyrir dyngjur og myndast þegar kvika rennur undan storknuðu yfirborði og þakið yfir hraunrásinni hrynur. Litlavíti er stórbrotin náttúrusmíð, regluleg og hringlaga með lóðréttum hamraveggjum.
10. **Langavíti** er aflangur eldgígur nokkuð norðan við Stóravíti. Þaðan rann hraun sem er yngra en dyngjan sjálf.
11. **Lambafjöll** er heiti fjallgarðsins vestan Þeistareykjasvæðisins. Nyrst er Höfuðreiðarmúli. Skammt sunnan hans er Jónsnípa og Jónsnípukarð. Brattir hamraveggir eru austan í fjöllum og er Skeiðin hamrahjalli sunnan til í þeim.

3.2 BYGGINGAR

Eftirtaldar byggingar eru innan skipulagssvæðisins.

- Þeistareykjavirkjun, stöðvarhús, skiljustöð, og önnur mannvirki s.s. borholur og gufulagnir í eigu Landsvirkjunar.
- Tengivirki við stöðvarhús í eigu Landsnets.
- Þeistareykjaskáli, gangnamannaskáli, 73 m², byggt 1960.
- Hesthús við Þeistareykjaskála, 163 m², byggt 2015.

Þeistareykjaskáli og hesthús er í eigu og rekstri sveitarfélagsins. Árið 1994 var skálinn endurbættur. Hann hýsir 30-40 manns í kojum og á dýnum.²

² Rannsóknir á ferðamálum á virkjanasvæði við Þeistareyki, 2012.

3.3 FORNMINJAR

Þrjár fornleifaskrár liggja fyrir um fornleifar á Þeistareykjum.

- Þeistareykir í Suður Þingeyjarsýslu. Fornleifakönnun. Orri Vésteinsson. Fornleifastofnun Íslands FS152-01161, Reykjavík 2001.
- Fornleifaskráning í Þeistareykjalandi. Orri Vésteinsson. Fornleifastofnun Íslands. FS326-06311. Reykjavík 2006.
- Þeistareykir. fornleifaskráning. Sigurður Bergsteinsson. Fornleifavernd ríkisins 2008:13.

Í Þeistareykjalandi er fjöldi fornleifastaða. Flestir eru í Þeistareykjatúni og í næsta nágrenni og tengjast þeir búskap þar. Bæjarstæði Þeistareykja er talinn einstakur minjastaður og ætti að tryggja varðveislu hans. Einnig eru umtalsverðar mannvistarleifar á Mælifelli/Reykjaseli.

Fjórar grjóthlaðnar réttir eru í Þeistareykjalandi, flestar líklega frá 20. öld. Margar vörður eru í Þeistareykjalandi, þar á meðal landamerkjavörður og vörður, sem merkja greni. Margar vísbendingar eru um leiðir um Þeistareykjaland en fáar þeirra hafa verið fjölfarnar.

Almenna reglan er sú að minjaskrá taki til alls lands innan deiliskipulagsmarka. Skipulagssvæðið er 280 km² og liggja fyrir minjaskrár fyrir tæplega fjórðung þess, sem unnar voru í tengslum við virkjunina. Lagt er til að sá háttur verði hafður á að öll framkvæmdasvæði, þar sem gerðir verða sérupprættir með skilgreiningu heimilda fyrir framkvæmdir og mannvirki, verði könnuð m.t.t. fornminja þannig að ekki verði lagt í viðamikla skráningu þar sem engar framkvæmdir eru fyrirhugaðar. Óskað er samráðs við Minjastofnun um tilhögun minjaskráningar.

3.4 SAGA

Talið er að búið hafi verið samfelt á Þeistareykjum á 14.-17. öld. Þá hafi verið búið með með hléum allt til 1873 þegar jörðin fór síðast í eyði. Sjá tímaás.

BRENNISTEINSVINNSLA Á ÞEISTAREYKJUM

Brennisteinn er mikilvægt hráefni í byssupúður en púðurgerð hófst ekki í Evrópu fyrr en á 14. öld. Þó eru heimildir eru um brennisteinsútflutning frá Íslandi á 13. öld og fundist hafa ummerki um brennisteinshreinsun á Gásum í Eyjafirði frá þessum tíma.

Púður og skotvopn breyttu öllum hernaði Evrópumanna og voru m.a. ein af forsendum nýlendustefnunnar. Hansakaupmenn, Hollendingar og Englendingar sóttu brennistein til Íslands framan af en árið 1560 tók Danakonungur sér einkarétt á sölu brennisteins frá Íslandi. Danir áttu í ófriði við nágranna sína meira og minna með skömmum hléum í þrjár aldir og má ætla að brennisteinn frá Íslandi hafi verið ein af stoðunum undir danska stórveldinu á þeim tíma.

Brennisteinn var einnig unninn í Krýsuvík á Reykjanesskaga en meginvinnslan var í Þingeyjarsýslum. Þeistareykjanámur voru næst útflutningshöfninni á Húsavík en gjöfulli námur voru í Mývatnssveit; Hlíðarnámur við Námafjall, Fremrinámur við Ketildyngju austan Bláfjalls og Kröflunámur. Rannsóknur og úttektum sem gerðar voru á námuvinnslunni á þeim tíma ber saman um að yfirleitt hafi verið gengið illa um námurnar og oft skemmt meira en numið var vegna slæmra vinnubragða.

Brennisteinninn var hreinsaður og unninn að einhverju leyti á Húsavík á 17. 18. og 19. öld og e.t.v. fyrr. Þar voru „Brennisteinshús“ enn uppstandandi 1870. Húsavík hefur því verið iðnaðarbær og útflutningshöfn um langan tíma.



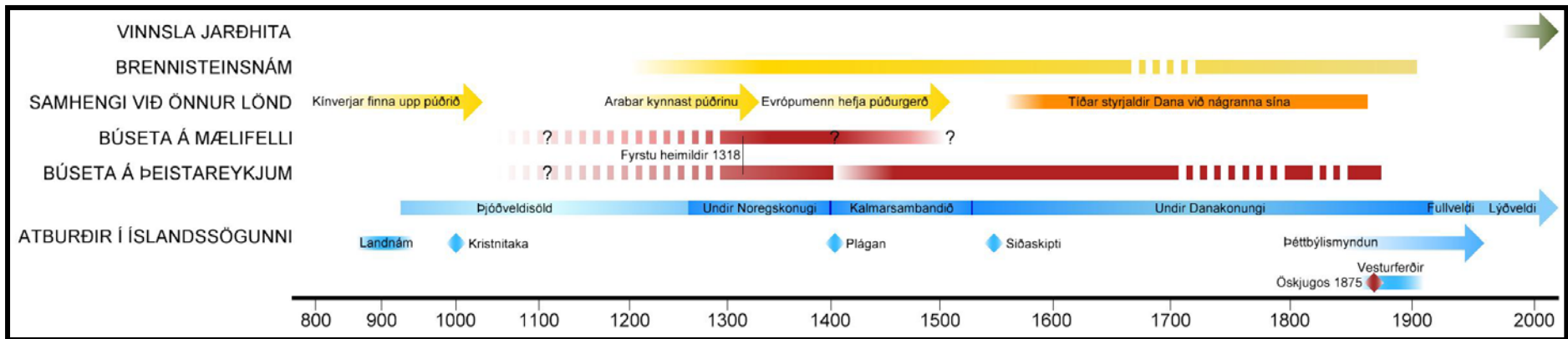
6. mynd. Tóftir Mælifells milli Mælifells og Lambafjalla.



7. mynd. Hverasvæðið á Þeistareykjum norðan Bæjarfjalls.

Verslun með brennistein var ábatasöm og margfaldaðist verðgildi farmsins við flutninginn frá Íslandi til Evrópu. Til eru dæmi um að arður af einum skipsfarmi brennisteins til Danmerkur næmi nær hálfum milljarði króna að núvirði. Miðað við það fengu þingeykir bændur smáaura fyrir að ná í brennisteininn úr námunum og flytja til Húsavíkur.

Þegar frá leið urðu brennisteinsnámur á Sikiley hagkvæmari en frumstæð námuvinnslan á háhitasvæðum Íslands og lagist brennisteinsnám á Þeistareykjum af undir lok 19. aldar en tilraunir voru gerðar með frekari vinnslu og hreinsun í Bjarnarflagi á fyrri hluta 20. aldar.



8. mynd. Tímaás sem sýnir búsetu og starfsemi á Þeistareykjum í samhengi við sögu Íslands og annarra landa.

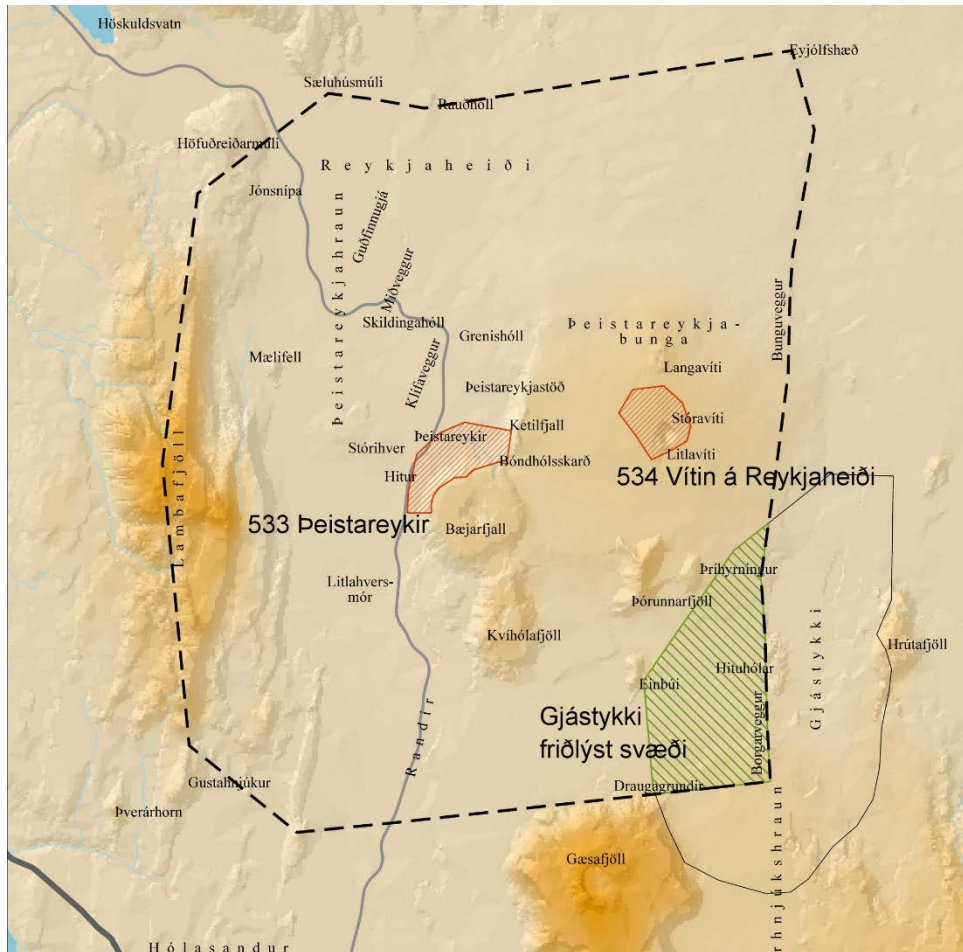
3.5 NÁTTÚRUMINJAR OG NÁTTÚRUVÆTTI

FRIDLÝST SVÆÐI

1. apríl 2020 var háhitasvæðið í Gjástykki (100 Gjástykki) friðlýst á grundvelli flokkunar svæðisins í verndarflokk verndar- og orkunýtingaráætlunar (rammaáætlun). Hluti hins friðlýsta svæðis er í Þeistareykjalandi (sjá mynd 9).

Samkvæmt 3. mgr. 3. gr. laga nr. 48/2011 um verndar- og orkunýtingaráætlun tekur rammaáætlun til landsvæða og virkjunarkosta sem verkefnisstjórn skv. 8. gr. laganna hefur fjallað um og hafa uppsett rafafli 10 MW eða meira eða uppsett varmafli 50 MW eða meira. Í tilfalli háhitasvæðis Gjástykkis er því um að ræða friðlýsingu gegn orkuvinnslu varmaafli 50 MW eða meira.

Faghópur 1 í 2. áfanga rammaáætlunar skilgreindi áhrifasvæði háhitavirkjunar svo: „Afmörkun jarðhitasvæða byggði á tvennu. Matsvæðið var dregið eftir útbreiðslu háhita samkvæmt viðnámsmælingum, en stundum 1-2 km út fyrir það eftir landslagi. Þar sem vissa eða miklar líkur voru fyrir því að áhrif vinnslu næðu út fyrir viðnámsvæðið eða landslagsheild var allt áhrifasvæðið tekið með í verðmæta- og áhrifamati.“



9. mynd. Náttúruverndarsvæði og aðrar náttúruminjar á náttúrumjaskrá.
Grænt svæði: Hluti verndarsvæðis Gjástykkis, friðlýst í apríl 2020.
Rauð svæði: Svæði á náttúrumjaskra. NB: Afmörkun náttúrumjaskrár er mjög ónákvæm. Unnið er úr afmörkun náttúruminja á Þeistareykjum í svæðisskipulagi háhitasvæða og í deiliskipulagi Þeistareykjavirkjunar.

NÁTTÚRUMINJASKRÁ

Í náttúruminjaskrá eru tvö svæði innan Þeistareykja tilgreind sem „aðrar náttúruminjar“:

533. Þeistareykir, Reykjahreppi, S-Þingeyjarsýslu. (1) Jarðhitasvæðið á Þeistareykjum. (2) Fjölbreyttar jarðhitamyndanir, gufu- og leirhverir, útfellingar í norðurhlíðum Bæjarfjalls og við Bóndhól. Jarðhita-plöntur.

534. Vítin á Reykjaheiði, Reykjahreppi, S-Þingeyjarsýslu. (1) Stóra- og Litla-Víti á Þeistareykjabungu ásamt nánasta umhverfi. (2) Merkar jarðeldamyndanir, formfagur hraungígur frá nútíma og fallgígur.

JARÐHITI

Mikill jarðhiti er í Þeistareykjalandi. Úr fjarlægð eru hverasvæðin norðan í Bæjarfjalli greinilegust. Fallegir og myndrænir leirhverir eru í Þeistareykjatúni. Einnig eru jarðhitaútfellingar í hlíðum Ketilfjalls.

Í 61. gr. laga um náttúruvernd nr. 60/2013 er kveðið á um sérstaka vernd tiltekinna vistkerfa, jarðminja o.fl. Undir hana flokkast m.a. eldvörp, eldhraun, gervíggar og hraunhellar sem myndast hafa eftir að jökull hvarf af landinu á síðjökultíma. Einnig hverir og aðrar heitar uppsprettur ásamt lífríki sem tengist þeim og virkri ummyndun og útfellingum, þar á meðal hrúðri og hrúðurbreiðum. Forðast ber að raska ofangreindum vistkerfum og jarðminjum nema brýna nauðsyn beri til.

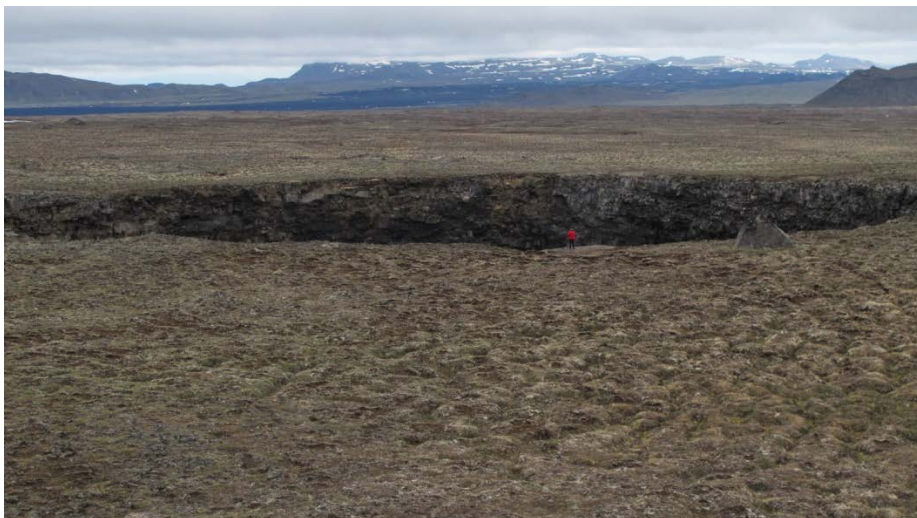
DROPSTEINAR

Dropsteinar eru friðlýstir sem náttúruvætti í öllum hellum landsins og voru þeir friðlýstir árið 1974. Til dropsteinsmyndana teljast bæði dropsteinsdrönglar, sem hanga niður úr hellisþökum og niður með hellisveggjum, svo og dropsteinskerti, sem standa á hellisgólfum og syllum hellisveggja. Bannað er að brjóta eða skemma á annan hátt umræddar dropsteinsmyndanir.³

Í fréttum ríkisútvarpsins þann 6. janúar 2020 kemur fram að Umhverfissráðherra hefur farið fram á það við Umhverfisstofnun að átta viðkvæmum hellum á landinu verði lokað. Þar af eru fjórir í Þeistareykjahrauni. Hafin er vinna við að kanna friðlýsingarmöguleika og lokun þessara hella.⁴

³<https://www.ust.is/nattura/natturuverndarsvaedi/fridlystar-tegundir-og-natturufyrirbaeri-/dropasteinar/>

⁴<https://www.ruv.is/frett/umhverfissradherra-laetur-loka-atta-hellum>



10. mynd. Litla-Víti á Þeistareykjabungu.



11. mynd. Litla-Víti úr lofti. Ljósmynd: Guðjón Vesteinsson.

3.6 FERÐAÞJÓNUSTA

Landsvirkjun hefur staðið fyrir rannsóknum á ferðamálum á virkjanasvæði við Þeistareyki.

Sumarið 2012 var gerð umferðartalning og ferðakönnun. Í niðurstöðum skýrslunnar kemur fram að afar fáir gestir fari um Þeistareykjasvæðið. Flestir sem koma eru í stuttum „skreppitúrum“ og var vegurinn talinn vera viss farartálmi. Dregin er sú ályktun að búast megi við aukinni umferð erlendra ferðamanna á bílaleigubílum með bættum vegi og þegar svæðið „uppgötvast“. Sú ályktun var dregin að meeð fyrirséðri aukinni umferð þurfi að ganga frá umhverfinu þannig að hvorki fólki né umhverfi stafi hættu af.⁵

Önnur rannsókn var unnin 2017. Hún fólst í umferðartalningu, viðtölum og spurningakönnun.⁶ Í samantekt niðurstaðna segir m.a.:

„Ein afdráttarlausasta niðurstaða rannsóknarinnar er sú að þrátt fyrir nýjan veg sem skapar betra aðgengi að Þeistareykjum er staðurinn enn fáfarinn og aðeins lítið brot þeirra ferðamanna sem sækja Norðausturland heim stoppa þar við. ... Eins og samanburðarmyndir úr bifreiðartalningu hefur umferð

⁵ Rannsóknir á ferðamálum á virkjanasvæði við Þeistareyki, 2012.

⁶ Landsvirkjun. Rannsókn á ferðamálum á virkjanasvæði við Þeistareyki. LV-2018-019

ekki aukist frá því sem var árið 2012. Þvert á móti er oftast meiri umferð árið 2012 og skýrist það væntanlega af meiri vinnuumferð vegna framkvæmda. Bifreiðatalningin bendir til þess að þegar umferð vinnutækja er dregin frá sé fjöldi ökutækja með ferðafólki yfirleitt ekki nema á milli 10 til 20 á dag. Sömu sögu er að segja ef skoðaður er fjöldi þeirra bifreiða sem fór um þá daga sem spurningakönnun var framkvæmd, umferð þessa daga er með svipuðum hætti og þá daga sem spyrill var að störfum fyrir fimm árum. Samtals voru ökutækin sem voru stöðvuð þessa tólf daga 104, en þau voru 82 árið 2012. Í báðum tilvikum var einungis um að ræða örfáa bíla hvern dag, oftast ekki nema 10 eða færri, en hámarkið bæði sumarið 2012 og 2017 var um tuttugu ökutæki á einum degi. Sú spá að með bættum vegasamgöngum muni ferðafólki fjölga umtalsvert, hefur því ekki gengið eftir. Staðurinn er enn afar fáfáur og aðeins örlítið hlutfall þeirra sem ferðast um svæðið gerir sér ferð á Þeistareyki. Þetta gæti þó breyst ef haldið verður áfram með nýjan veg niður á Hólasand, þannig að hægt sé að keyra í gegn um Þeistareyki í stað þess að þurfa að fara fram og til baka.

Þegar rýnt er í niðurstöður spurningakönnunar um upplifun ferðafólks á svæðinu og hvernig það upplifir áhrif framkvæmda er áhugavert að sjá að meirihluti virðist ekki telja að mannvirki vegna virkjunarframkvæmda raski staðnum mikið. Mikill meirihluti telur umhverfi Þeistareykja vera náttúrulegt, kyrrt, fallett og áhrifamikið. Sérstaka athygli vekur að þrátt fyrir að erlendir ferðamenn séu líklegri til að svara því til að þeir hafi komið á svæðið sérstaklega til að leita að víðernum, ósnortinni náttúru, kyrrð og ró þá virðast þau mannvirki sem eru á staðnum í tengslum við virkjunarframkvæmdir hafa minna neikvæð áhrif á þennan hóp en íslenska ferðamenn. Enn og aftur er rétt að minna á hversu lítill hópurinn er sem er hér til skoðunar en munurinn er engu að síður það afdráttarlaus að hann vekur eftirtekt.“

Með frágangi suðurhluta Þeistareykjavegar mun umferð um svæðið aukast þar sem vegurinn opnar hringleið og valkost við leiðina milli Mývatnssveitar og Húsavíkur. Opnun leiðarinnar mun því að öllum líkindum hafa veruleg áhrif og breytingar í för með sér frá þeirri stöðu sem lýst er í skýrslunum frá 2012 og 2017.

3.7 TENGLI VIÐ AÐRAR ÁÆTLANIR

2. ÁFANGI RAMMAÁÆTLUNAR

Í júní 2011 voru gefnar út niðurstöður verkefnisstjórnar um gerð rammaáætlunar um vernd og nýtingu náttúrusvæða með áherslu á vatnsafl og jarðhitasvæði. 66 virkjunarhugmyndir voru metnar í 2. áfanga rammaáætlunar, þar af 28 í vatnsafl og 38 í jarðhita.

Faghópar stóðu að matinu sem var skipt eftir viðföngum. Í matinu var virkjunarhugmyndum raðað út frá sjónarhóli nýtingar eða verndar. Gjástykki lendir neðarlega í sæti út frá sjónarhóli nýtingar og ofarlega í sæti út frá sjónarhóli verndar. Þeistareykir hins vegar lenda nokkuð ofarlega í sæti út frá sjónarhóli nýtingar en neðarlega út frá sjónarhóli verndar.

Tafla 7.2 Röðun verkefnisstjórnar								
Nr.	Heiti	Röðun af sjónarhóli nýtingar	Röðun af sjónarhóli verndar	Uppsett afl MW	Orku-vinnslumat	Þjóðhagsleg- og byggðaaáhrif	Stofn-kostnaðar-flokkur	Athugasemdir
100	Gjástykki	39 af 52	26 af 66	45	369	39	3	Rannsóknarleyfi og MÁU rannsóknarborana liggur fyrir. Svæðisskipulag liggur fyrir. Engin borhola. <i>Fyrsta gangsetning 2017</i> . Nýtt hraun, einstakar hraunmyndanir, sterk ímynd og tækifæri til uppbyggingar þekkingar og fræðslutengdrar ferðaþjónustu.
101	Þeistareykir-Vestursvæði	18 af 52	48 af 66	90	738	20	2	Sjá Þeistareyki Nr 102. Fyrsta gangsetning 2018
102	Þeistareykir	18 af 52	48 af 66	180	1476	5	2	MÁU fyrir 200 MW samþykkt. Aðalskipulag í staðfestingarferli. Verkhönnun liggur fyrir. 6 holur um 45 MWe. Fyrsta gangsetning 1 áf. 45 MWe 2015, 2 áf. 45 MWe 2016, 3 áf. 45 MWe 2018, 4 áf. 45 MWe 2019.

12. mynd. Niðurstöður 2. áfanga rammaáætlunar. Júní 2011. *Rauðmerkt: Líklega villa í rammaáætlun.*

Í þingsályktun sem samþykkt var á Alþingi í janúar 2013 um áætlun og vernd og orkunýtingu landsvæða er Gjástykki sett í verndarflokk en Þeistareykir og Vestursvæði Þeistareykja í nýtingarflokk.

Í drögum að lokaskýrslu verkefnisstjórnar 3. áfanga verndar- og orkunýtingaráætlunar (rammaáætlunar) eru framangreindir virkjunarkostir óbreyttir.



13. mynd. Gamla hesthúsið og Þeistareykjaskáli.



14. mynd. Leirhver á Þeistareykjum.



15. mynd. Togarahellir



16. mynd. Á Þeistareykjum.

UNDIRBÚNINGUR FRIÐLÝSINGAR HELLA Í ÞEISTAREYKJAHRAUNI

Í undirbúningi er friðlýsing hella í Þeistareykjahrauni. Sjá kafla 3.6. Fylgst verður með framvindu verksins og gerð grein fyrir ákvörðunum og ákvæðum í deiliskipulagi eftir því sem við á.

SVÆÐISSKIPULAG HÁHITASVÆÐA Í ÞINGEYJARSÝSLUM

Svæðisskipulag háhitasvæða í Þingeyjarsýslum var staðfest af umhverfisráðherra þann 16. janúar 2008. Leiðarljós svæðisskipulagsins var að: *leggja áherslu á sjálfbæra orkuöflun og að við virkjun og mannvirkjagerð alla verði tekið tillit til umhverfis og landslags, sjónarmiða um náttúruvernd og útivistargildi svæðisins svo og samfélagslegs ávinnings og hagkvæmni í orkuvinnslu.*

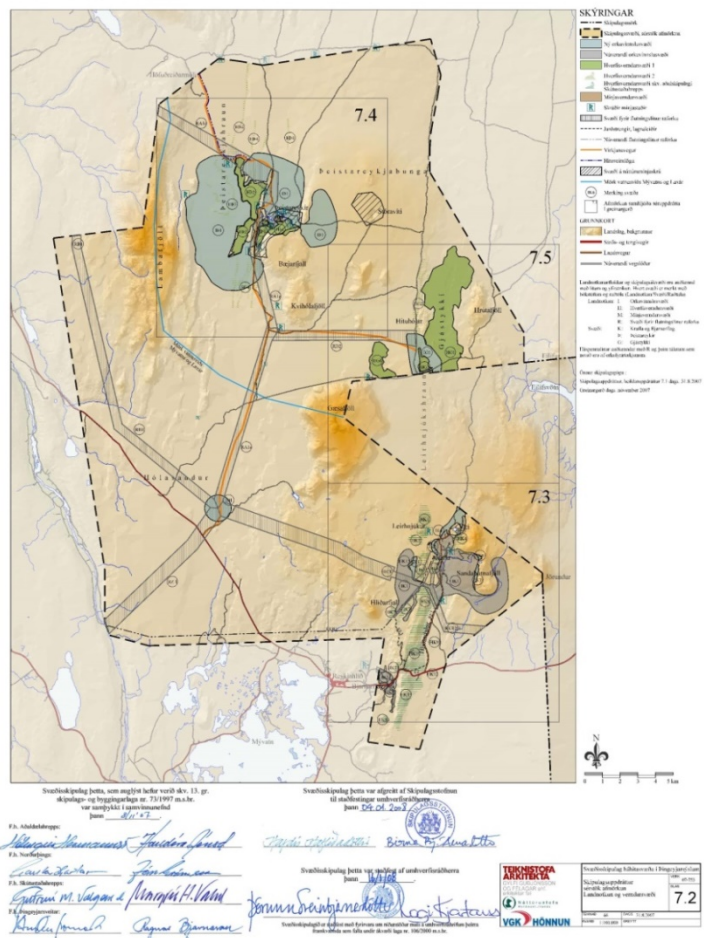
Í skipulaginu eru sett markmið um eftirfarandi flokka:

- Náttúruvernd
- Minjavernd
- Mannvirkjagerð
- Samgöngur
- Ferðaþjónusta og útivist
- Hefðbundnar nytjar og landgræðsla

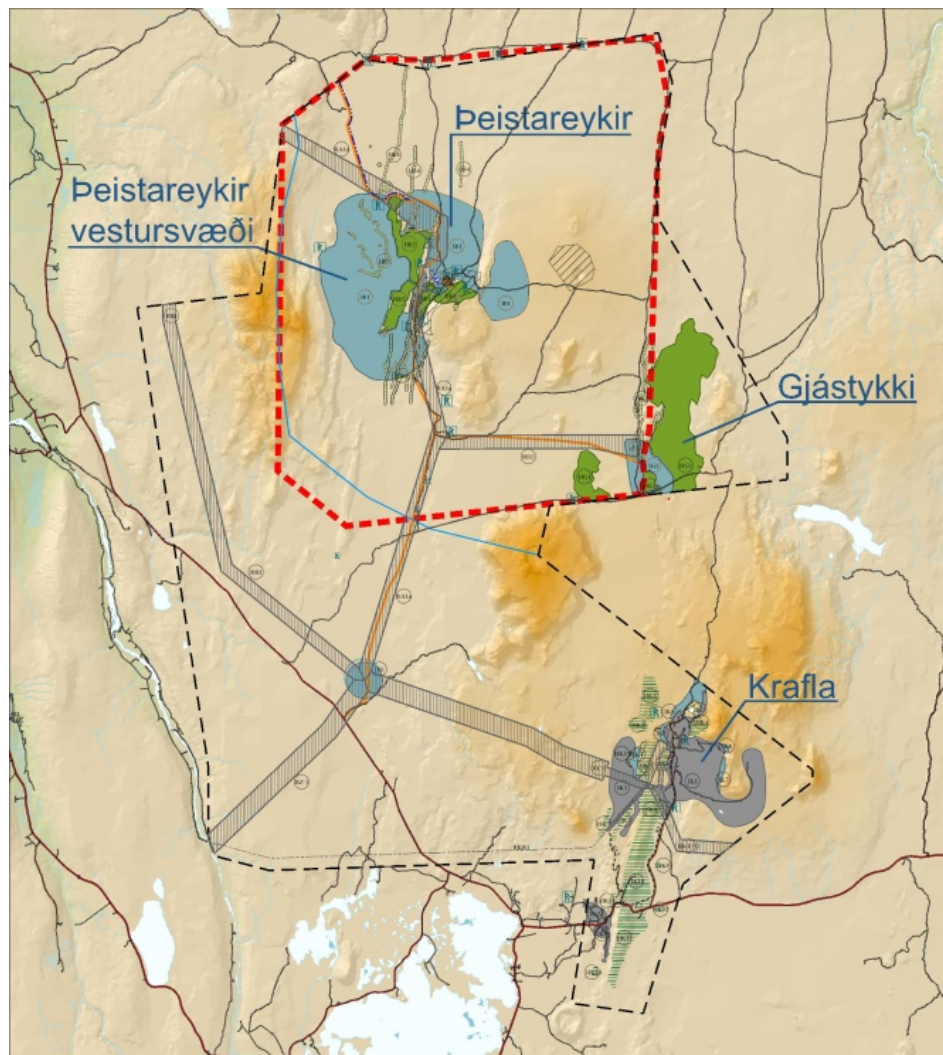
MARKMIÐ UM FERÐAÞJÓNUSTU OG ÚTIVIST

- Á þessu stigi er ekki stefnt að uppbyggingu meiri háttar aðstöðu fyrir ferðamenn og ferðaþjónustu inni á því skipulagssvæði sem afmarkað er sérstaklega. Miðað verði við að þjónusta verði fyrst og fremst við jaðra þess, á Húsavík, í Ásbyrgi og við Mývatn.
- Komið verði fyrir upplýsingaspjöldum og helstu áfangastaðir ferðamanna gerðir aðgengilegir með viðeigandi hætti.
- Í orkumannvirkjum verði gert ráð fyrir aðstöðu fyrir þá þjónustu sem nauðsynlegt verður talið að gera ráð fyrir á svæðinu s.s. hreinlætisaðstöðu og sorphirðu. Með því verði stuðlað að því að aukin umferð í kjölfar framkvæmdanna valdi ekki skaða á umhverfi og náttúru.
- Áhersla verði lögð á sögu og menningarminjar þegar svæðið verður aðgengilegra sem útivistarland. Í því sambandi má nefna brennisteinsvinnslu og búsetu um aldir á Þeistareykjum.

SVÆÐISSKIPULAG HÁHITASVÆÐA Í ÞINGEYJARSÝSLUM 2007-2025
 Skipulagsuppdráttur, sérstök afmörkun.



17. mynd. Heildaruppdráttur svæðisskipulags háhitasvæða í Þingeyjarsýslum.



18. mynd. Skipulagsmörk deiliskipulags ferðaþjónustu (rauð brotin lína) lögð ofaná svæðisskipulagið.

NÁTTÚRUVERND Í SVÆÐISSKIPULAGINU

Í svæðisskipulaginu eru afmörkuð hverfisverndarsvæði á Peistareykjum. Þau eru annars vegar svæði þar sem jarðrask og mannvirkjagerð er óheimil (hverfisvernd I) og hins vegar svæði með ákveðnum jarðmyndunum þar

sem gæta skal sérstakrar varúðar við alla mannvirkjagerð og taka tillit til þeirra náttúruvafirbrigða, sem njóta eiga sérstakrar verndar (hverfisvernd II). Í aðalskipulagi Þingeyjarsveitar eru hverfisverndarsvæðin afmörkuð á sama hátt. Í deiliskipulagi Þeistareykjavirkjunar eru gerðar minni háttar breytingar á afmörkun hverfisverndarsvæða sem byggjast á nánari greiningu á staðháttum og bættri aðlögun að landi þar sem skipulagslínur eru nákvæmari í deiliskipulagi en svæðisskipulagi. Þar er einnig bætt við hverfisverndarsvæði undir Ketilfjalli.

Greinargerð svæðisskipulagsins ásamt umhverfisskýrslu má sækja hér:

<http://skipulagsaaetlanir.skipulagsstofnun.is/skipulagvefur/display.aspx?numer=8803>

AÐALSKIPULAG ÞINGEYJARSVEITAR 2010-2022

Aðalskipulag Þingeyjarsveitar 2010-2022 tók gildi í júlí 2011. Þar eru Þeistareykir skilgreindir sem iðnaðarsvæði, Ið-03, og um það gildir:

***Ið-03 [IP 1]: Orkuvinnslusvæði á Þeistareykjum** er alls um 35 km² að flatarmáli. Ytri mörk þess eru afmörkuð á grófan hátt út frá niðurstöðum yfirborðsmælinga og rannsókna þannig að mestar líkur séu á því að hugsanleg orkuvinnsla verði innan þeirra. Á hverasvæðinu á Þeistareykjum og bæjarstæðinu þar eru mörkin hins vegar dregin með nokkurri nákvæmi vegna nálægðar við hveru og búsetuminjar.*

Orkuvinnslusvæðið skiptist í grófum dráttum í austur- og vestursvæði um apalhraunið í Þeistareykjahrauni. Austursvæðið nær upp Bóndhólsskarð og austur fyrir Ketilfjall og Bæjarfjall. Vestursvæðið er að mestu leyti á Þeistareykjahrauni.

Hverfisverndarsvæði HP3 og HP4 ná inn á orkuvinnslusvæðið og skal þar gætt varúðar við mannvirkjagerð í samræmi við ákvæði, sem sett eru um þau.

***HP3 Gígar, hrauntröð og hellar í Þeistareykjahrauni** skulu njóta sérstakrar verndar. Hverfisverndarsvæði er afmarkað innan orkuvinnslusvæðis og felur þannig í sér ákveðna takmörkun á ráðstöfun lands innan þess. Mannvirki, vegslóðar og lagnir geta verið innan eða í grennd við HP3. Við undirbúning framkvæmda, hönnun og deiliskipulagsgerð skal þess sérstaklega gætt að ekki verði raskað þeim jarðmyndunum sem njóta verndar. Mannvirkjum skal þannig komið fyrir að þau rýri sem minnst heildaryfirbragð svæðisins, þ.e. hraunbungu með gíg efst og áberandi hrauntröð til norðurs auk fleira gíga og hrauntraða sem á svæðinu eru. Æskilegt er að mannvirki verði í nokkurri fjarlægð frá HP3*

og mannvirkjum (t.d. vegum og lögnum) verði komið fyrir með sérstakri aðgát þannig að heildaryfirbragði svæðisins verði sem minnst raskað. Hellarnir norðantil á svæðinu munu að öllum líkindum verða einn helsti áfangastaður ferðamanna og útivistarfólks þegar svæðið verður gert aðgengilegt og skal taka tillit til þess við deiliskipulag svæðisins og hönnun virkjanamannvirkja. Vegna sérstöðu svæðisins er lögð sérstök áhersla á samráð við Umhverfisstofnun um skipulag og útfærslu mannvirkja á Þeistareykjahrauni.

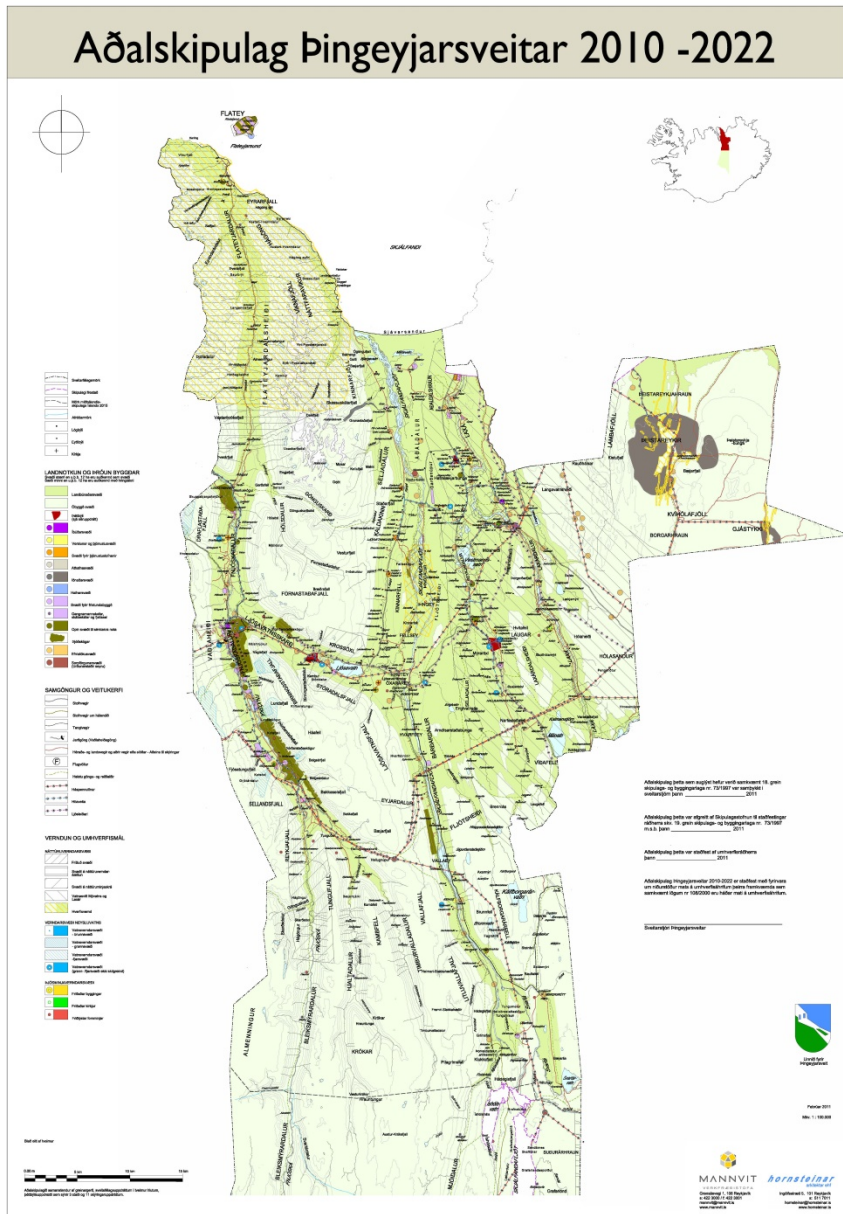
HÞ4 Sprungur og misgengi eru eitt af helstu einkennum svæðisins. Afmarkaðar eru gróflega helstu sprungur og misgengi á svæðinu skv. loftmyndum og jarðfræðikorti. Mannvirkjagerð er heimil inni á HÞ4 en vanda skal sérstaklega til allra mannvirkja þar sem nauðsynlegt verður að fara um svæðin, fella þau vel að landi og virða meginrætti landslagsins.



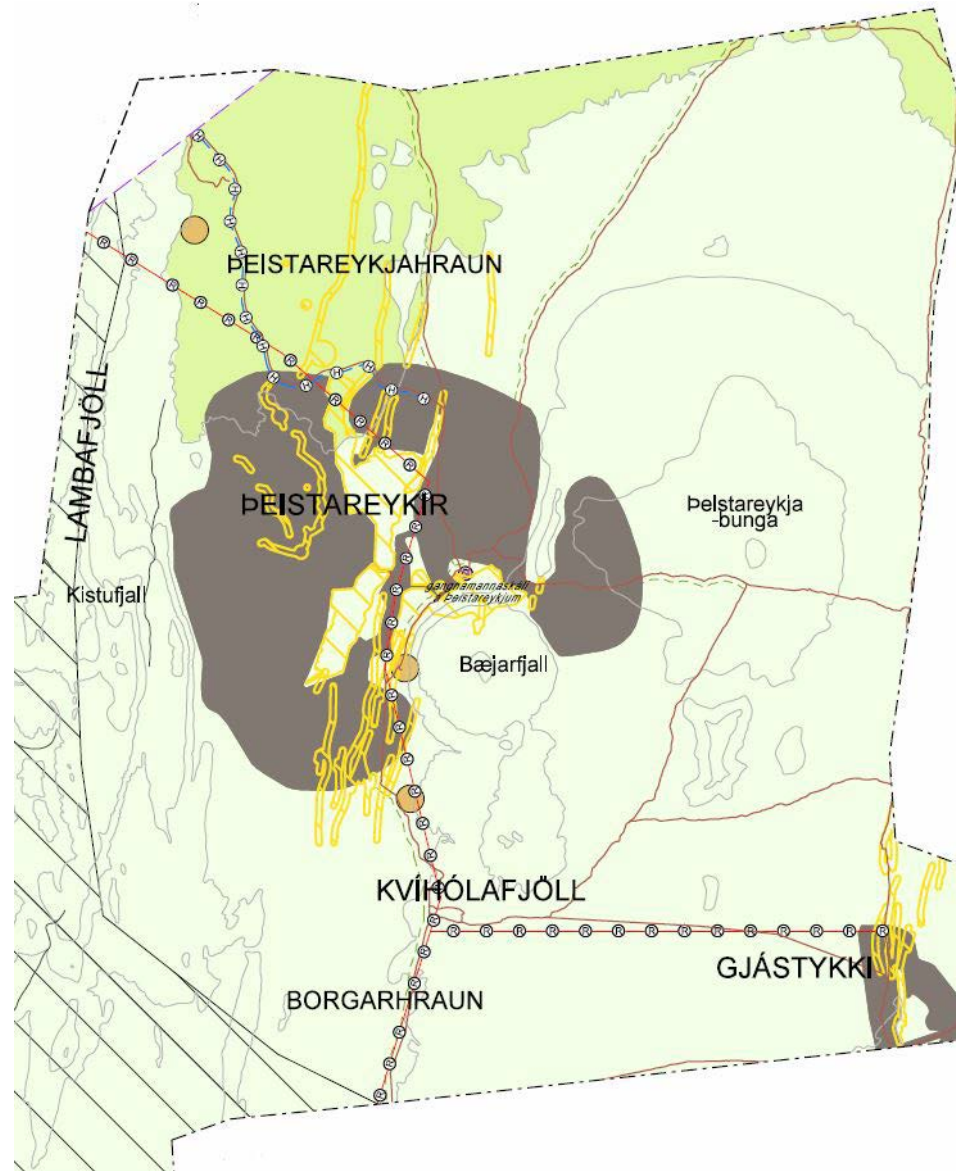
19. mynd. Horft yfir Litla-Víti í átt að Gjástykki og Kröflu. Þríhyrningur fyrir miðri mynd og Þórunnarfjöll til hægri. Ljós: Guðjón Vésteinsson.



20. mynd. Horft norður yfir Þeistareykjabungu. Litla-Víti og Stóra-Víti. Ljós: Guðjón Vésteinsson.



21. mynd. Aðalskipulag Þingeyjarsveitar 2010-2022.



22. mynd. Hluti aðalskipulags Þingeyjarsveitar. Peistareykjasvæðið.

AÐALSKIPULAG AÐLIGGJANDI SVEITARFÉLAGA

Sameiginlegir þættir eru vegir og flutningslínur raforku.

AÐALSKIPULAG SKÚTUSTAÐAHREPPS 2011-2023

Aðalskipulag Skútustaðahrepps 2011-2023 var staðfest 18. apríl 2013. Suðurmörk þeistareykjalands liggja að sveitarfélagamörkum. Þeistareykjavegur syðri liggur um hreppinn frá Kísilvegi á Hólasandi. Vegslóðar til austurs frá Þeistareykjavegi að Gjástykki liggja í landi Reykjahlíðar í Skútustaðahreppi.

AÐALSKIPULAG NORÐURÞINGS 2010-2030

Aðalskipulag Norðurþings 2010-2030 var staðfest 23. maí 2014. Þeistareykjavegur nyrðri liggur um sveitarfélagið frá Húsavík. Vegslóði til austurs frá Sæluhúsmúla, hluti gamla Þeistareykjavegarins, er í Norðurþingi. Hann liggur síðan áfram til austurs ofan byggðar í Kelduhverfi.

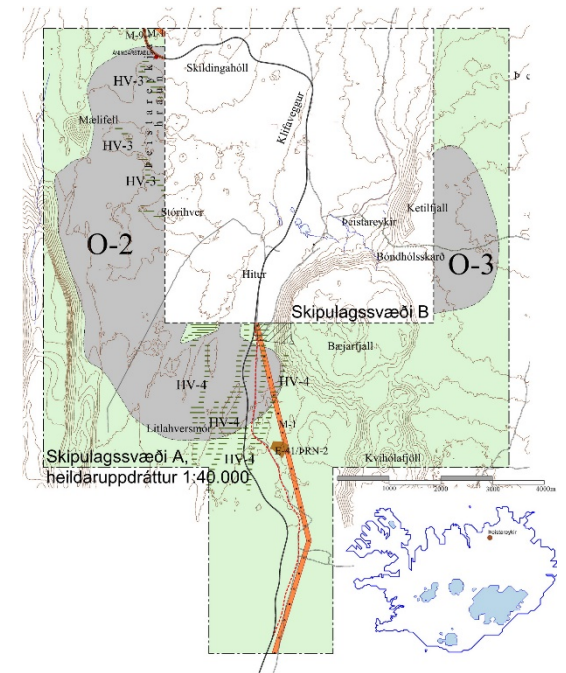
DEILISKIPULAG ÞEISTAREYKJAVIRKJUNAR

Deiliskipulag þeistareykjavirkjunar tók gildi í apríl 2012. Í því eru skilgreindir meginrættir mannvirkja og landnotkun innan skipulagssvæðisins og sett ákvæði um framkvæmdina sem eiga að mæta sem best markmiðum allra hagsmunaaðila, sveitarfélags, framkvæmdaaðila og umhverfisverndarmarkmiða stjórnvalda.

Sérstök áhersla er lögð á vandaða hönnun og frágang allra mannvirkja. Taka skal mið af landslagi og náttúruferi af fremsta megni og leitast við að öll mannvirki, sem óhjákvæmilega hafa áhrif á umhverfi sitt, verði látlaus og falli sem best að umhverfinu.

Gert er ráð fyrir að þeistareykjavirkjun gæti orðið allt að 200 MW. Í skipulaginu eru skilgreind orkuvinnslusvæði, borsvæði, mannvirkjabelti (fyrir vegi og gufulagnir) og byggingarreitir.

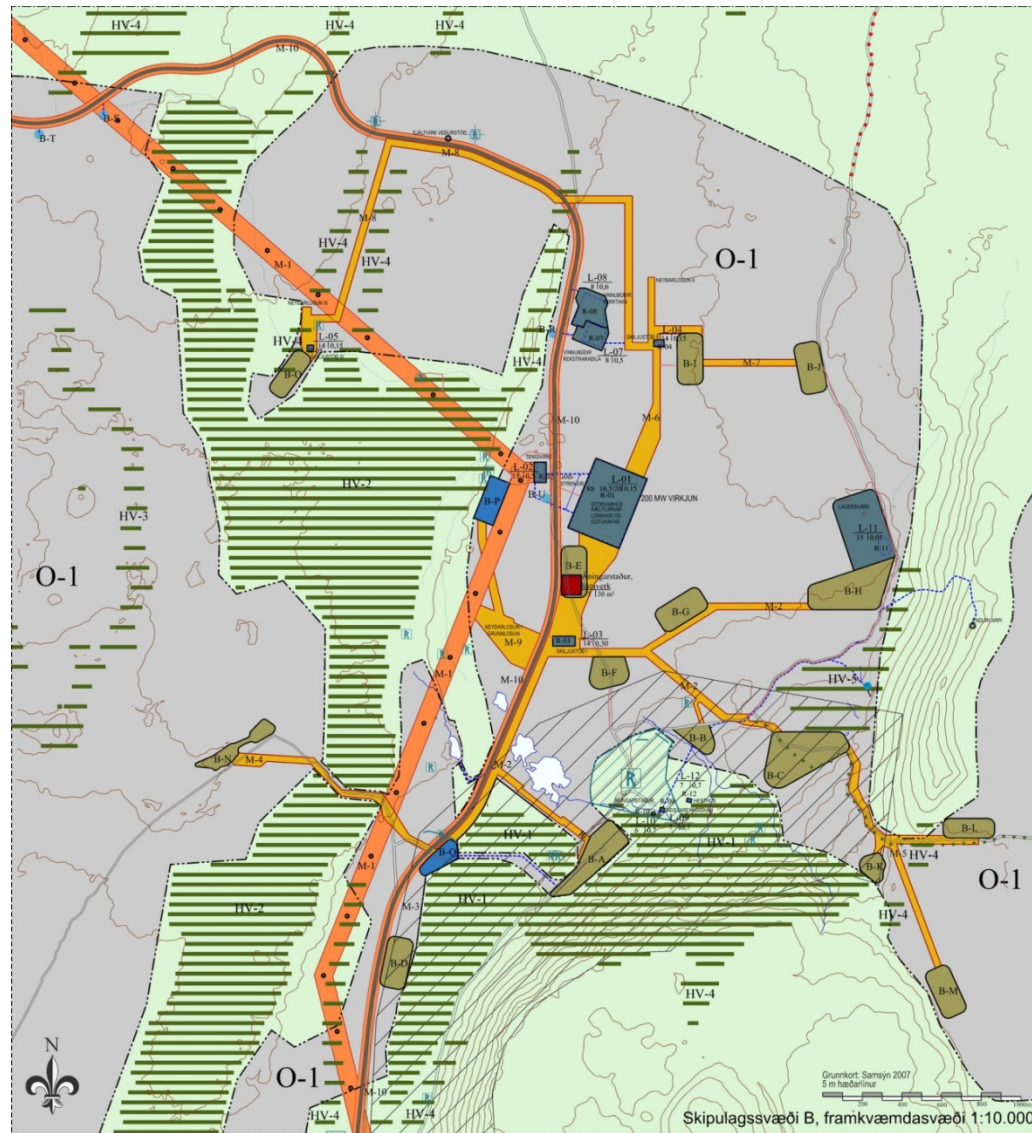
Í deiliskipulaginu eru hverfisverndarsvæði afmörkuð með meiri nákvæmni en í svæðisskipulaginu. Í því felast nokkrar breytingar sem þó eiga ekki við meginatriði eða stefnu um náttúruvernd heldur fela í sér aðlögun að nákvæmari skipulagslínunum, sem að hluta byggjast á greiningu á staðháttum og bættri aðlögun að landi. Einnig er afmarkað eitt hverfisverndarsvæði til viðbótar undir Ketilfjalli. Hverfisverndarákvæði eru endurskoðuð og orðalag lagfært lítillaga á nokkrum stöðum í samræmi við viðfang og nákvæmni deiliskipulagsins.



23. mynd. Deiliskipulagssvæði Þeistareykjavirkjunar. Innri rammin er á mynd 23.

Deiliskipulag Þeistareykjavirkjunar ásamt umhverfisskýrslu má nálgast hér:

<http://skipulagsaetlanir.skipulagsstofnun.is/skipulagvefur/display.aspx?numer=11077>



SKÝRINGAR

- Skipulagsmörk
- - - Áfangaskil (skipulagssvæði A og B)
- ▭ Óbyggð svæði
- ▭ O-1/2/3 Orkuvinnslusvæði (iðnaðarsvæði)
- ▭ B-A/B/C Borsvæði
- ▭ B-P/O Niðurrenslissvæði
- ▭ L-nr Byggingarlóðir
- ▭ L-nr Lóðarnúmer
- ▭ 7 10,7 Mesta hæð bygginga | Nýtingarhlutfall
- ▭ R-nr Byggingarreltír
- ▭ M-nr Mannvirkjabelti M-2:9
- ▭ M-nr Mannvirkjabelti M-1 og M-10
- Lagnir utan mannvirkjabelta, niðurgrafnar
- B-R/S...• Borsvæði fyrir neysluvatn, hitaveitu og vatnsból (V)
- ▭ E / ÞRN Efnistökusvæði
- ▭ HV-1/2 Hverfisverndarsvæði 1 og 2
- ▭ HV-3/4/5 Hverfisverndarsvæði 3, 4 og 5
- ▭ Svæði á náttúruminjaskrá
- ▭ Virkjanavegur, aðalvegur
- ▭ Vegir opnir almennri umferð
- ▭ Þjónustuvegir og -slóðar utan mannvirkjabelta
- Áningarstaðir
- Stök mannvirki (m/skýringu), möstur háspennulínu
- ▭ Relðleiðir
- Gönguleiðir
- ▭ R Minjaverndarsvæði
- ▭ R Skráður minjastaður, garðlög
- ▭ Slóðar, fornir og/eða nýir
- ▭ Núverandi vegslóðar

24. mynd. Deiliskipulag Þeistareykjavirkjunar, skipulagssvæði B. Framkvæmdasvæði

LANDGRÆÐSLA

Innan skipulagssvæðisins eru afmörkuð tvö landgræðslusvæði. Svæði merkt A á uppdrætti er uppgræðslusvæði Landgræðslunnar. Innan svæðis B er 30 ha landbótaverkefni Landsvirkjunar, bænda og þingeyjarsveitar í samvinnu við Landgræðsluna.



25. mynd. Virk landgræðslusvæði skv. vefsíða Landgræðslunnar.

4 KYNNING, SAMRÁÐ OG SKIPULAGSFERLI

Deiliskipulagið verður unnið fyrir Þingeyjarsveit og í samvinnu við Landsvirkjun.

Skv. 1. mgr. 40. gr. skipulagslaga nr. 123/2010 er lögð fram lýsing fyrirhugaðrar skipulagsáætlunar í upphafi verks. Með kynningu lýsingar hefst samráð við almenning, umsagnaraðila og aðra hagsmunaaðila um gerð skipulagsins.

Lýsingin verður send Skipulagsstofnun og umsagnaraðilum og auglýst í staðbundnum fréttamiðlum í Þingeyjarsveit, Norðurþingi og Skútustaðahreppi (Hlaupastepan, Mýflugan, Skráin). Hún mun liggja frammi á skrifstofu Þingeyjarsveitar og verða aðgengileg á heimasíðu sveitarfélagsins www.thingeyjarsveit.is og á vefsíðu Landsvirkjunar <https://www.landsvirkjun.is/>. Umsagnaraðilum og almenningi verður þannig gefinn kostur á því að leggja fram sjónarmið og ábendingar sem að gagni gætu komið við gerð skipulagsins.

Stefnt var að því að halda samráðsfund á kynningartíma skipulagslýsingarinnar. Vegna aðstæðna er ekki ljóst hvort af því getur orðið eða hvort aðrar leiðir verði nýttar til þess að hafa virkt samráð og samræður við hagsmunaaðila og áhugasama. Ef af því verður mun samráðs- og samskiptavettvangur auglýstur á sama hátt og lýst er hér að ofan.

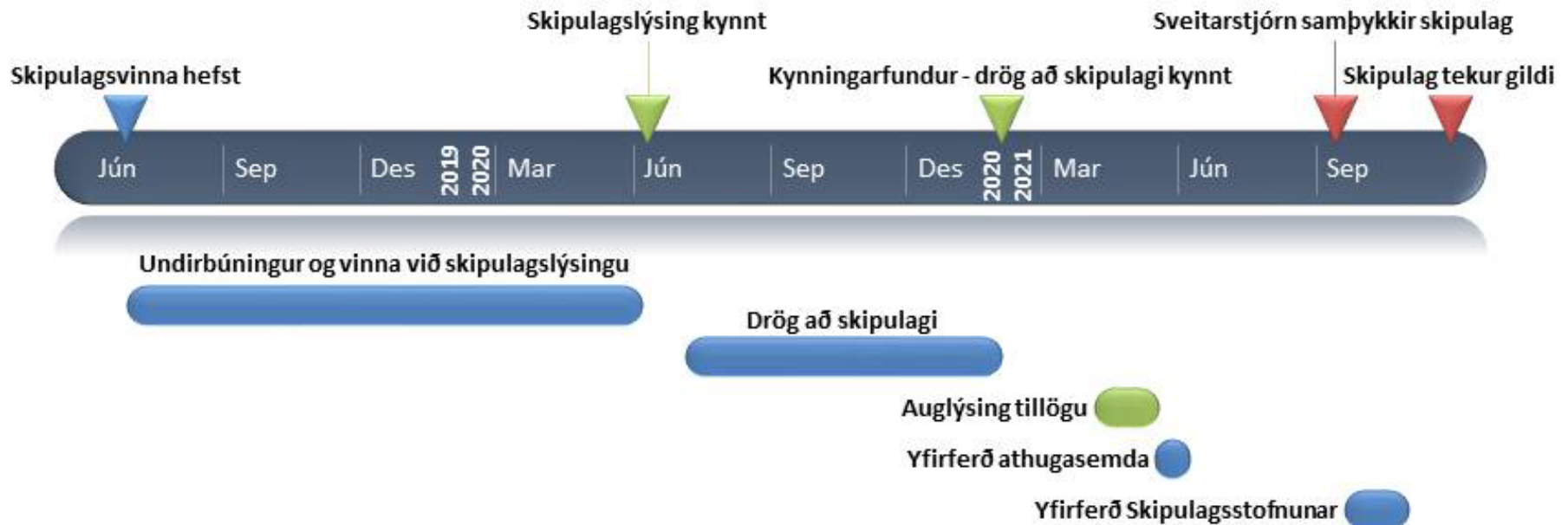
Í framhaldi verða unnin drög að deiliskipulagi, sem kynnt verða á íbúafundi eða á annan fullnægjandi hátt. Skipulagstillaga verður síðan auglýst skv. 41. gr. skipulagslaga nr. 123/2010 og verður þá gefinn kostur á að gera athugasemdir við tillöguna í a.m.k. sex vikur.

Að athugasemdafresti loknum mun starfshópur verksins vera skipulags- og umhverfisnefnd til aðstoðar við yfirferð þeirra athugasemda, sem kunna að berast. Gefi athugasemdir tilefni til meiriháttar breytinga á skipulagstillögunni skal hún auglýst að nýju. Öllum athugasemdum verður svarað.

Skipulags- og umhverfisnefnd gerir tillögu til sveitarstjórnar um afgreiðslu skipulagsins. Samþykkt skipulag, samantekt um málsmeðferð, innsendar athugasemdir og umsagnir þeirra verða send Skipulagsstofnun til yfirferðar.

Sveitarstjórn birtir auglýsinu um samþykkt deiliskipulag í B-deild Stjórnartíðinda. Auglýsing, samþykkt og afgreiðsla verður í samræmi við 41. og 42. gr. skipulagslaga nr. 123/2010.

4.1 TÍMAÁÆTLUN



4.2 UMSAGNARADILAR

- Fjallskilastjóri Aðaldælinga
- Heilbrigðiseftirlit Norðurlands eystra
- Landgræðslan
- Landsnet
- Landsvirkjun
- Markaðsstofa Norðurlands
- Minjastofnun Íslands
- Mývatnsstofa
- Náttúrurfræðistofnun Íslands
- Náttúrustofa Norðausturlands
- Náttúruverndarnefnd Þingeyinga
- Norðurþing
- SUNN, samtök um náttúruvernd á Norðurlandi
- Skipulagsstofnun
- Skútustaðahreppur
- Umhverfisstofnun
- Vegagerðin

4.3 ÁHRIFAMAT

Ekki eru á þessu stigi áformaðar framkvæmdir innan skipulagssvæðisins sem líklegar eru til að hafa í för með sér umtalsverð umhverfisáhrif sbr. lög um mat á umhverfisáhrifum nr. 106/2000. Deiliskipulagið fellur því ekki undir lög um umhverfismat áætlana. Unnið verður áhrifamat áætlunarinnar sbr. 5. mgr. 12. gr. skipulagslaga. Hugsanlegt er að á síðari stigum komi fram hugmyndir um starfsemi eða landnýtingu, sem háð er lögum um mat á umhverfisáhrifum. Gerð verður grein fyrir slíkum verkefnum í breytingum á skipulagsáætlunum og þau metin í samræmi við lagaákvæði og/eða úrskurði Skipulagsstofnunar um matsskyldu.

5 ÁBENDINGAR, TILLÖGUR OG SJÓNARMÍÐ

Með framlagningu og kynningu lýsingar er óskað eftir því að umsagnaraðilar og almenningur leggi fram sjónarmið og ábendingar í upphafi verks, sem að gagni gætu komið við gerð skipulagsins.

Erindi, ábendingar, tillögur og athugasemdir skulu vera skriflegar og sendar til:

Skipulagsfulltrúa Þingeyjarsveitar
Kjarna
650 Laugum

eða í tölvupósti til gudjon@skutustadahreppur.is

Tímastrestur er tilgreindur í auglýsingu og á vefsíðu Þingeyjarsveitar. Tilgreina skal nafn, kennitölu og heimilisfang í innsendum erindum.



26. mynd. Tröllkerling í Þeistareykjahrauni

6 HEIMILDASKRÁ

- Freyja Jónsdóttir. 1999. *Brennisteinsnámur á Íslandi*. Íslendingaþættir Tímans 16. október 1999.
- Ingvar Birgir Friðleifsson. 1997. *Notkun jarðhita á Íslandi í 1100 ár*. Lesbók Morgunblaðsins 20. september 1997.
- Jón Gauti Jónsson. 1980. *Brennisteinsnám*. Dagur 31.10.1980 og 5.12.1980.
- Jón R. Hjálmarsson. 1958. *Púðrið*. Lesbók Morgunblaðsins 11.5.1958.
- Jón Sigurðsson frá Ystafelli. 1954. Ritsafn Þingeyinga II. Lýsing Þingeyjarsýslu I. Suður-Þingeyjarsýsla. Helgafell, Reykjavík.
- Kristján Sæmundsson. 2007. *Jarðfræðin á Þeistareykjum*. Unnið fyrir Þeistareyki ehf. af Ísor.
- Kristján Sæmundsson, Magnús Á. Sigurgeirsson, Karl Grönvold. 2012. *Þeistareykir, jarðfræðirannsóknir 2011*. Ísor.
- Landsvirkjun. Rannsóknir á ferðamálum á virkjanasvæði við Þeistareyki. 2012.
- Landsvirkjun. Rannsókn á ferðamálum á virkjanasvæði við Þeistareyki. LV-2018-019
- Orri Vésteinsson. 2001. *Þeistareykir í Suður Þingeyjarsýslu. Fornleifakönnun*. Fornleifastofnun Íslands, FS152-01161. Reykjavík.
- Orri Vésteinsson. 2006. *Fornleifaskráning í Þeistareykjalandi*. Fornleifastofnun Íslands, FS326-06311. Reykjavík.
- Ólafur Jónsson. 1945. *Ódáðahraun*. Fyrsta, annað og þriðja bindi. Bókaútgáfan Norðri h.f.
- Peter Vemming. 2007. Saga púðursins, brennisteinn frá Íslandi og örlítið um Kólumbus. Morgunblaðið 17. júlí 2007.
- Sigurður Bergsteinsson. 2008. *Þeistareykir. Fornleifaskráning*. Fornleifavernd ríkisins. Reykjavík.
- Stefán Gíslason, ritstj. 2016. Verkefnisstjórn 3. áfanga verndar- og orkunýtingaráætlunar 2013-2017. Drög að lokaskýrslu. Reykjavík.
- Sveinbjörn Björnsson, ritstj. 2011. *Niðurstöður 2. áfanga rammaáætlunar*. Gefið út af verkefnisstjórn um gerð rammaáætlunar og iðnaðarráðuneytinu. Reykjavík.

VEFGÖGN:

- <http://is.wikipedia.org>, leitarorð: Svíastríðin. Sótt í apríl 2015.
- Steinunn Birna Guðjónsdóttir. 2014. *Björn, bersi, bangsi. Birtingarmyndir hvítaljarna í íslenskum þjóðsögum og miðaldabókmenntum*. Lokaverkefni til BA-gráðu í þjóðfræði. Félagsvísindasvið Háskóla

Íslands.

Vefslóð: <http://skemman.is/item/view/1946/18501> Sótt í febrúar 2015.

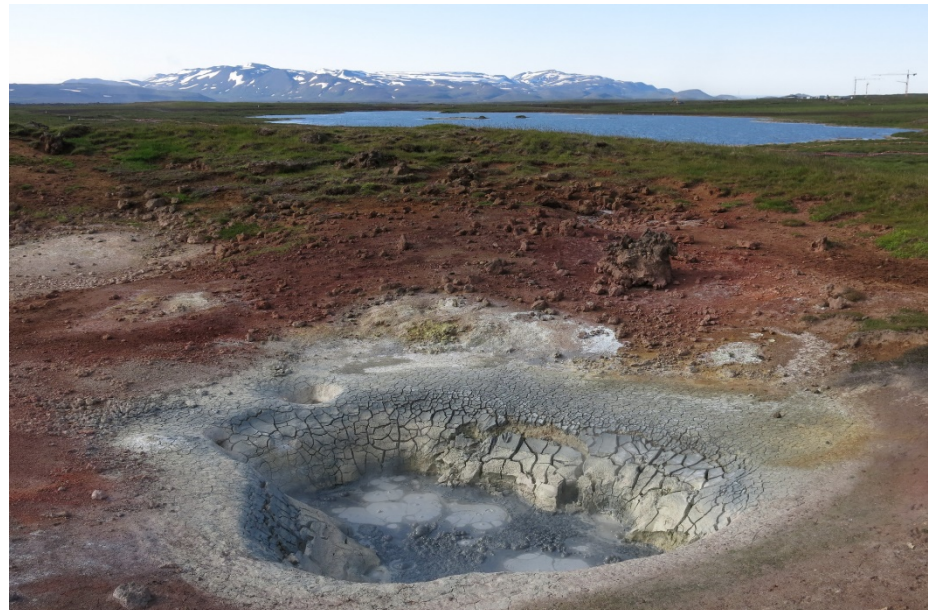
- Jóhanna Þ. Guðmundsdóttir. 2008. *Brennisteinsvinnsla í tíð Innréttinganna. Kvartanir og tillögur til úrbóta.*. Vefrit Félags um átjándu aldar fræði, Vefnir 8.

Vefslóð: <http://vefnir.is/grein.php?id=765> Sótt í febrúar 2015.

- Skarpur, 2006. *Orkugangan á laugardag.* Sótt af http://www.skarpur.is/eldri_frettir.asp_þann_30_april_2007.
- Vefsja Landgræðslunnar. <https://www.land.is/>
- Vefur Umhverfisstofnunar, gögn um friðlýsingu Gjástykkis, sótt í apríl 2020. <https://www.ust.is/nattura/fridlysingar/fridlysingar-i-vinnslu/gjastykki-rammaaetlun/>



27. mynd. Langavíti efst á Þeistareykjabungu norðan Stóra-Vítis.



28. mynd. Horft til norðurs að Grísatungufjöllum og Sæluhúsmúla. Höfuðreiðarmúli til vinstri.

Ómerktar ljósmyndir: © Árni Ólafsson.